

## СТАНОВНИШТВО

Пописи становништва представљају основни извор статистичких података о укупном броју, територијалном распореду и основним карактеристикама лица и домаћинстава у Републици Србији.

Спровођење пописа има врло дугу традицију на нашим просторима, која се може пратити још од давне 1834. године, када је на територији тадашње Србије извршен први попис у савременом смислу тог појма.

У периоду након Другог светског рата у Републици Србији спроведено је осам пописа: 1948, 1953, 1961, 1971, 1981, 1991, 2002. и 2011. године.

У међупописном периоду врши се процена броја становника. Број становника се процењује за сваку годину, укључујући и пописну. Тако, процењен број становника Републике Србије у 2012. години износи 7199077. Стопа раста становништва, у односу на претходну годину, негативна је и износи -4,9 на 1000 становника.

Према подацима виталне статистике у 2012, стопа природног прираштаја је -4,9‰. Стопа наталитета је 9,3‰, а стопа морталитета 14,2‰.

Републички завод за статистику од 1999. године не располаже појединим подацима за АП Косово и Метохију, тако да они нису садржани у обухвату података за Републику Србију (укупно).

Такође, сви релевантни показатељи о становништву, као и процене становништва, израчунати су на основу овако исказаних података.

У периоду од 2002. до 2012. године, број становника се смањио за 300 954, просечна годишња стопа раста износила је -4,0 на 1000 становника. У истом периоду, удео становништва млађег од 15 година и старијег од 65 година у укупном становништву кретао се: проценат младих (0-14) пао је са 16,1% у 2002. на 14,4 % у 2012, док је проценат старих 65 и више порастао са 16,6% (2002) на 17,5 % (2012). Контингент становништва 15–64 незнатно се увећао, од 67,3% (2002) на 68,2% (2012).

Просечна старост становништва Републике Србије порасла је од 40,2 година (2002) на 42,2 (2011).

Просечан животни век мушког и женског становништва у Републици Србији продужен је у последњих десет година за две године (са 69,7 на 72,2 године код мушкараца, а са 75,0 на 77,3 година код жена).

У истом периоду (2002–2012), стопа наталитета је смањена са 10,4‰ на 9,3‰, док је удео жена у фертилном периоду у укупном становништву опао са 24,1% на 22,5 %.

Стопа смртности је порасла са 13,7 на 14,2 умрлих на 1000 становника. Водећи узроци смрти и даље су болести крвотока и неоплазме и код мушкараца и код жена.

Морталитет одојчади је значајно смањен са 10,1 на 6,2 умрла одојчета на 1000 живорођених.

## POPULATION

Population censuses are the main source of statistical data on the total number, territorial distribution and major characteristics of individuals and households in the Republic of Serbia.

Censuses have a very long tradition on our spaces, with origins in far 1834 when the first census was carried out on the then-territory of Serbia, in the modern meaning of the term.

After World War II, eight censuses were carried out in the Republic of Serbia in: 1948, 1953, 1961, 1971, 1981, 1991, 2002 and 2011.

The number of population is estimated in the intercensal period for every year, including the census year. Thus, in 2012 the population of the Republic of Serbia is estimated to 7199077. The rate of population growth in relation to the previous year is negative and amounts to -4.9 per 1.000 inhabitants.

According to vital statistics in 2012 the rate of natural increase was -4.9‰, that of live births 9.3‰ and of mortality 14.2‰.

Since 1999, the Statistical Office of the Republic of Serbia does not dispose of certain data for AP Kosovo and Metohia, therefore they are not contained in the data coverage for the Republic of Serbia (total).

Also, all relevant indicators on population, as well as population estimates are calculated on the basis of data shown in that way.

In the period from 2002 to 2012, the number of population decreased by near 300 954, the average annual growth rate was -4.0 per 1.000 inhabitants. In the same period, the proportion of the population aged under 15 and over 65 in the total population ranged as follows: the percentage of young people (0-14) fell from 16.1% in 2002 to 14.4% in 2012, while the population aged 65 and over increased from 16.6% (2002) to 17.5% (2012). The working of the population aged 15-64 slightly increased, from 67.3% (2002) to 68.2% (2012).

The average age of the population in the Republic of Serbia increased from 40.2 years (2002) to 42.2% (2011).

The average life expectancy of male and female population in the Republic of Serbia has extended over the last ten years by near 2 years (from 69.7 years to 72.2 years for males and from 75.0 to 77.3 years for women).

In the same period (2002-2012), birth rate decreased from 10.4‰ to 9.3‰. The share of women in the fertile period in the total population decreased from 24.1% to 22.5%.

Mortality rate rose from 13.7 to 14.2 deaths per 1.000 inhabitants. The leading causes of death are still circulatory diseases and neoplasm both at men and women.

Infant mortality was significantly reduced from 10.1 to 6.2 infant deaths per 1.000 live births.

Стопа укупног фертилитета је испод прага просте репродукције и за последњих десет година је смањена са 1,6 на 1,45 детета по жени (од 2005. износи 1,4).

Депопулационе тенденције становништва са негативном стопом раста и негативним природним прираштајем забележене су у Војводини осамдесетих година XX века, а у централној Србији почетком деведесетих.

Основна одлика кретања пројектованог становништва Републике Србије 2002–2032 јесте одвијање процеса депопулације. Наиме, према свакој од пет варијанти пројекција, број становника Републике Србије 2032. године био би мањи него 2002, а Република Србија би била типично подручје негативног природног прираштаја. Становништво би демографски старило, тако да би се за тридесет година удео лица старијих од 65 година повећао са 17% на 22%. На крају пројекционог периода скоро сваки четврти становник био би старији од 65 година, а стопа демографске зависности старијег становништва током пројекционог периода порасла би са 25% на 33%.

Статистика бракова у 2012. години бележи смањење броја закључених бракова за 3,3% у односу на 2011. годину, односно пад са 35808 у 2011. години на 34639 регистрованих бракова у 2012. години. Просек година старости приликом ступања у брак је непромењен у односу на претходну годину и износи 30 година за жене и 33 године за мушкарце.

Број разведених бракова показује пад у 2012. години, са 8251 у 2011. години на 7372 разведена брака. Просек година старости приликом развода брака за жене је 39 година, а за мушкарце 43 године. Просечно трајање разведеног брака за 2012. годину износи 12,9 година, што је дуже у односу на 2011. годину (12,7 година).

У Републици Србији број склопљених бракова је у благом опадању у периоду од 2002. до 2012. године. У 2012. години склопљено је пет бракова на 1000 становника, што је мање у односу на број бракова у пописној 2002. години, када је склопљено шест бракова на 1000 становника. Број разведених бракова на 1000 становника у 2012. години је непромењен у односу на 2002. годину и износи један разведени брак на 1000 становника.

#### Извори и методи прикупљања података

У Републици Србији спроводи се традиционални попис становништва, методом интервјуа „од врата до врата“, током којег обучени пописивачи прикупљају податке коришћењем основних пописних образаца у папирној форми.

Попис 2011. године спроведен је у периоду од 1. до 15. октобра 2011. године, а подаци су уписивани у пописне образце према стању на дан 30. септембар 2011. године у 24 сата (критичан моменат пописа). Услед великог интересовања, грађанима који из било ког разлога нису пописани током наведеног периода, омогућено је да буду пописани од 16. до 18. октобра, односно до 20. октобра у већим градовима.

Одређене категорије становништва које су се у време Пописа налазиле ван места у којем стално станују пописане су током тзв. претходног пописивања (пре 1. октобра), како би се обезбедио потпуни обухват и како би се добили што квалитетнији подаци о њиховим карактеристикама.

Претходним пописивањем обухваћене су следеће категорије становништва:

1. грађани Републике Србије упућени на рад у дипломатско-конзуларна представништва Републике Србије, Организацију уједињених нација, њене органе и специјализоване агенције и друге међународне организације, као и чланови домаћинства који са наведеним лицима бораве у иностранству;

Total fertility rate is below the threshold of simple reproduction, and for the last ten years it has decreased from 1.6 to 1.45 children per woman (1.4, since 2005).

Depopulation tendencies of the population with negative growth and negative natural increase were recorded in Vojvodina at the beginning of the 1980s, and in Central Serbia in the early 1990s.

The ongoing depopulation is the main feature of the projected movement of population in the Republic of Serbia 2002–2032. Namely, according to each of the five projection variants, the population of the Republic of Serbia in 2032 would be lower than in 2002, and the Republic of Serbia would be a typical region with negative natural increase. Population would get older demographically so that in thirty years the proportion of persons older than 65 would increase from 17% to 22%. At the end of the projection period almost every fourth resident would be older than 65 years, and the rate of demographic dependency of older people during the projection period would increase from 25% to 33%.

Statistics of marriages in 2012 recorded a decrease in the number of concluded marriages by 3.3%, when compared to 2011, i.e. from 35 805 in 2011 to 34 639 marriages registered in 2012. The average age at first marriage is the same as in the previous year and is 30 years of age for women and 33 for men.

The number of divorces saw a decrease in 2012, from 8251 in 2011 to 7372 divorced marriages. The average age at divorce for women was 39 years and for men 43 years. The average duration of marriage in 2012 was 12.9 years, being longer when compared with 2011 (12.7 years).

In the Republic of Serbia the number of concluded marriages saw a slight decline from 2002 to 2011. In 2012, five marriages were concluded per 1.000 inhabitants, which is less than the number of marriages in 2002 when six marriages were concluded per 1.000 inhabitants. The number of divorces per 1.000 inhabitants in 2012 was unchanged in relation to 2002 and it was 1 dissolved marriage per 1000 inhabitants.

#### Sources and methods of data collection

In the Republic of Serbia, traditional census by interview “door-to-door” method is conducted, during which time trained enumerators collect information by means of paper questionnaires.

The Census in 2011 was conducted from 1 to 15 October 2011. Data were entered in questionnaires as of 30 September 2011 at 24h00 (critical moment of the census). Due to large interest, citizens, who were not enumerated for whatever reason during the mentioned period, were allowed to be from 15 to 18 October, i.e. 20 October in larger towns.

Selected categories of population, being away from their place of permanent residence during the Census, were enumerated during so-called pre-enumeration (before 1 October) in order to secure full coverage and obtain data on their characteristics of the highest possible quality.

Pre-enumeration covered the following categories of population:

1. citizens of the Republic of Serbia appointed to diplomatic-consular representations of the Republic of Serbia, Organization of the United Nations, its bodies and specialised agencies, other international organizations, as well as household members residing abroad with the mentioned persons;

- грађани Републике Србије на раду у деловима предузећа (привредних друштава), деловима банака и представништвима Привредне коморе Србије, у земљи акредитације ДКП, али само они који бораве у иностранству са свим члановима свог домаћинства;
- лица на служењу војног рока, лица на школовању у војним академијама/школама;
- лица која се налазе у установама за извршење кривичних санкција / мере притвора
- примарни бескућници

Податке о рођеним и умрлим лицима и о закљученим браковима прикупљају и достављају матичари, а податке о разведеним браковима судови.

### Обухватност

*Попис становништва, домаћинства и станова 1991.* године није у потпуности спроведен у општинама Бујановац и Прешево у оквиру централне Србије, као ни на АП Косово и Метохија, јер га је већи део албанског становништва бојкотовао.

*Попис 2002. године* спроведен је на територији централне Србије и АП Војводине, док на АП Косово и Метохија није извршен јер за то нису постојали услови.

*Попис 2011. године* није спроведен на територији АП Косово и Метохија. У општинама Прешево и Бујановац забележен је смањен обухват јединица пописа услед бојкота од стране већине припадника албанске националне заједнице.

Контрола квалитета података пописа у Републици Србији спроводи се путем постпописне анкете, почев од Пописа 1953. године. Према резултатима контроле обухвата, у свим пописима, закључно са Пописом 2002, број лица је потцењен за мање од 2%, док је у Попису 2011. број лица прецењен за 1,5%.

Према резултатима контроле података виталне статистике, вршене по методу узорака крајем 1955. и у периоду од 1967. до 1970. године, за све виталне догађаје постигнут је скоро потпун обухват.

Статистика рођења обухвата живорођене и мртворођене. Статистика умрлих лица обухвата сваки случај смрти.

Статистика закључених бракова обухвата бракове који су закључени на законом предвиђени начин, тј. оне који су уписани у матичну књигу венчаних. Статистика развода бракова обухвата бракове који су разведени пресудом надлежног суда.

Према пописима о вођењу матичних књига, случајеви рођења, смрти и закључења брака обавезно се уписују у матичну књигу подручја у коме су се десили, без обзира на то да ли лице станује на том подручју или не. У обради се врше прегруписавања, тако да се резултати исказују према месту сталног становања мајке новорођенчета, умрлог лица, младожење, а код разведених бракова према последњем месту заједничког пребивалишта.

### Дефиниције

Дефиниције коришћене у Попису:

*Становништво.* При коришћењу пописних резултата треба имати у виду да дефиниције сталног односно укупног становништва које су примењиване у пописима након Другог светског рата нису у потпуности упоредиве. Наиме, закључно са Пописом 1991. у стално становништво, поред становништва у земљи, било је укључено и становништво на тзв. привременом раду у иностранству, као и чланови породице који су с њима боравили у иностранству.

- citizens of the Republic of Serbia working in parts of enterprises, parts of banks and representations of the Chamber of Commerce of Serbia in the country of accreditation of diplomatic and consular representations, but only those who live abroad with all the members of their household;
- conscripts, persons enrolled in military academies/schools;
- persons serving prison sentence / in custody;
- primary homeless/roomless persons.

Data on births, deaths and marriages are collected and submitted by registrars, and data on divorces by courts of justice.

### Coverage

The Census of Population, Households and Dwellings 1991 was not completely carried out in the municipalities of Bujanovac and Presevo within the Central Serbia, neither on the territory of Kosovo and Metohija, due to the boycott of the majority of Albanian.

*The Census of Population, Households and Dwellings 2002* was carried out on the territories of Central Serbia and autonomous province of Vojvodina, but not in the area of AP Kosovo and Metohia due to lack of conditions to this end.

The 2011 Census was not conducted on the territory of the AP Kosovo and Metohija. In the municipalities of Presevo and Bujanovac there was undercoverage of the census units owing to the boycott by most of the members of the Albanian ethnic community.

In the Republic of Serbia, starting with the 1953 Census, the data quality control has been carried out through a post enumeration survey. According to the results of evaluation of coverage error, in all censuses up to 2002 Census, the number of under-covered persons is less than 2%, while the number of persons is over-covered for 1.5% in the 2011 Census.

According to the results of data control of vital statistics carried out by sampling method at the end of 1955, and over 1967-1970, almost full coverage of all vital events has been achieved.

Birth statistics includes live births and stillbirths. Mortality statistics includes all death occurrences.

Marriage statistics includes all legal marriages, i.e. marriages recorded into the marriages register. Divorce statistics includes marriages dissolved by court order of a competent court.

According to the regulations on keeping registers, all births, deaths and marriages are required to be recorded in registers of the territory on which they have occurred, whether the respective persons reside or not on that territory. The data are reclassified in the course of processing, so the results are shown by the permanent residence place of the newborn's mother, deceased person, bridegroom and in the case of dissolved marriages, according to the last joint residence place.

### Definitions

Definitions used in the Census:

*Population.* When using census results, one need to know that definitions of resident, i.e. total population, which were used in censuses after World War II are not fully comparable. Namely, ending with Census 1991, the resident population covered not only the population in the country, but also that on temporary work abroad and family members living with them.

У Попису 2002. године у укупно становништво Републике Србије укључени су наши грађани чији је рад односно боравак у иностранству био краћи од годину дана, као и страни држављани који су у нашој земљи радили или боравили годину дана и дуже.

У складу са међународним препорукама у Попису 2011. године за утврђивање укупног броја становника неког подручја примењен је концепт „уобичајеног становништва“. Према овом концепту, лице се сматра становником оног места у којем само (у случају самачког домаћинства) или са члановима свог домаћинства проводи највећи део свог времена, односно дневни/ноћни одмор, независно од тога где има пријављено пребивалиште. Тиме су у укупно становништво одређеног места укључена лица која су у том месту живела непрекидно најмање годину дана пре критичног момента пописа, као и лица која су у том месту живела краће од 12 месеци, али с намером да у њему остану најмање годину дана.

Лица која су у критичном моменту пописа привремено (краткотрајно) била одсутна из места уобичајеног становања, због годишњег одмора, службеног пута, лечења и слично, укључена су у укупно становништво тог места.

Лица избегла са простора бивших република СФРЈ и интерно расељена лица са простора АП Косово и Метохија укључују се у укупно становништво, у складу са истим правилима.

**Домаћинство** је свака породична или друга заједница лица која заједно станују и заједнички троше своје приходе за подмиривање основних животних потреба (становљење, исхрана и др.).

Домаћинством се сматра и свако лице које живи само, а које није члан неког другог домаћинства, без обзира на то да ли станује у посебном или у дељивом стану, у самачком хотелу или као подстанар (тзв. самачко домаћинство).

**Старосћ.** Подаци о старости лица исказани су у навршеним годинама живота, што значи да нпр. старосни интервал 20-24 године обухвата лица која су навршила 20, 21, 22, 23. и 24. годину живота, укључујући и сва она лица која имају преко 24 године, али нису напунила 25. годину живота.

**Национална припадност, вероисповест и матерњи језик.** Подаци о етно-културалним карактеристикама становништва прикупљени су на основу слободног изјашњавања лица о њиховој националној припадности, вероисповести и матерњем језику. За децу млађу од 15 година податке је давао родитељ, усвојитељ, односно старатељ. Одговор на питање о вероисповести је резултат личног убеђења појединца заснованог на његовим схватањима религије, тако да при давању одговора није било важно да ли је лице уписано у књигу припадника неке вероисповести, већ да ли лице себе сматра припадником неке вероисповести. Под матерњим језиком подразумева се језик којим је лице проговорило у најранијем детињству, односно ако се у домаћинству говори више језика, онај језик који лице сматра матерњим.

**Највиша завршена школа.** Под највишом завршеном школом подразумева се школа чијим је завршавањем лице стекло највиши степен образовања. Подаци о највишој завршеној школи односе се искључиво на образовање стечено у званичном школском систему, тако да образовање које се стиче у оквиру нестандартних програма, тзв. неформално образовање (разне врсте курсева који се организују у радничким универзитетима, народним универзитетима и сл.), не узима се у обзир. Лица која су стекла звање магистра или доктора наука исказана су у групи високо образовање.

Подаци о највишој завршеној школи исказују се само за становништво старо 15 и више година.

**Писменост.** Подаци о писмености становништва у последњим пописима исказују се за становништво старо 10 и више година. Писменим се сматрају ученици основних школа и ученици школа вишег ранга од основне, као и лица која се не школују, али су завршила више од три разреда основне школе. Такође, писменим се сматрају лица без школе и са 1-3 разреда основне школе која се изјасне да могу да прочитају и да напишу текст у вези са свакодневним животом, без обзира на то којим језиком и писмом се служи.

In the Census 2002 the total population of the Republic of Serbia included our citizens who worked, i.e. stayed abroad less than a year, as well as foreigners who worked or stayed in our country one year or more.

According to international recommendations, in the Census 2011, the concept "usually resident population" was applied to establish the total number of population of an area. According to this concept, a resident of a place is a person who is spending alone (in the case of single households) or with the members of her/his household the major part of her/his time, i.e. daily/night rest, regardless where is her/his registered place of residence. Therefore, the total population of a selected place includes persons who lived in it continuously for at least a year before the critical moment of the census, as well as those who lived in it less than 12 months, but who intended to stay for at least a year.

Persons who were temporarily (briefly) absent at the critical moment of the census from the place of usual residence for vacation, business trip, health, etc. are included in the total resident population of the place.

Persons who fled the territories of the former republics of the SFRY and internally displaced persons from AP Kosovo and Metohija are included in the total population, according to the same rules.

**Household** is every family or other people community of persons who live together and share their living expenses (habitation, food etc).

Household is also any person who lives alone and is not member of another household, whether living in a separate or sharing a housing unit, in a single-person accommodation or as a tenant (i.e. single household).

**Age.** Data on a person's age are shown in completed years of age, meaning for example that the age interval 20-24 comprises persons who have turned 20, 21, 22, 23 and 24 old, including those who are over 24, but have not turned 25.

**Ethnicity, religion and mother tongue.** Data on ethno-cultural characteristics of population have been collected on the basis of free and open declaration of persons about their national affiliation, religion and mother tongue. Data for children under 15 years of age have been given by parents, adoptive parents, i.e. guardians. The answer as to the religion is the result of individual's conviction based on her/his comprehension of religion, thus what mattered was the identification with the religion, but not the membership of a religion. Mother tongue is the language first spoken in early childhood, i.e. if several languages were spoken in the household, it is the language that the person considered to be her/his mother tongue.

**Highest educational level.** Highest educational attainment is the school which a person completed, attaining this way her/his highest educational level. Data on completed school relate exclusively to education attained in the official educational system, so that education attained in the scope of non standard programs, i.e. informal education (various types of courses organized by workers' universities, people's universities, etc.) is not counted. Persons who earned master and doctoral degree are shown in the group tertiary education.

Data on the highest educational level are shown only for the population aged 15 or over.

**Literacy.** Data on population literacy in post-war censuses are presented only for the population aged 10 or over. Literate persons comprise pupils of primary schools and upper primary schools, persons not attending school but having more than three grades of primary school, as well as persons without school but with 1-3 grades of primary school who claim being able to read and write a text related to everyday life, irrespective of the language and alphabet.

**Компјутерска писменост.** Подаци о компјутерској писмености исказани су за становништво старо 15 и више година. Компјутерски писменим лицима се сматрају она лица која умеју да обављају четири основне активности на рачунару, и то: обраду текста, израду табела, слање и примање електронске поште и коришћење интернета. Лица која делимично познају рад на рачунару су лица која умеју да обављају једну, две или три активности на рачунару, али не и све четири наведене. Лица која не умеју да обављају ни једну активност на рачунару исказана су у категорији Компјутерски неписмена лица.

**Законски брачни сјавишус.** Подаци о законском брачном статусу односе се на формално-правни брачни статус лица. Одговор на ово питање давала су сва лица, укључујући и лица која живе у ванбрачној заједници. Подаци о законском брачном статусу исказују се за лица стара 15 и више година.

**Инвалидитет.** Подаци о становништву према статусу инвалидитета исказани су кроз три категорије: особе са инвалидитетом, особе без инвалидитета и особе чији је статус инвалидитета непознат. У контингент особа са инвалидитетом укључена су лица која су навела да имају много потешкоћа или су потпуно онемогућена у обављању свакодневних активности услед најмање једног од наведених проблема (вид, слух, ход, памћење/концентрација, самосталност, комуникација). Особе без инвалидитета су лица која су се, за сваки од наведених проблема, изјаснила да немају потешкоћа или имају мало потешкоћа, док су лица која нису желела да одговоре на питања о функционисању и социјалној интегрисаности или код којих пописивач није обележио ниједан од понуђених одговора укључена у контингент особа чији је статус инвалидитета непознат.

За децу млађу од 15 година старости, као и за лица која нису могла самостално да дају одговор (нпр. проблеми са слухом, деменција и сл.), одговор је давао родитељ, старатељ или неки други пунолетни члан домаћинства.

**Економска активност.** У Попису 2011. (као и у Попису 2002) примењен је концепт тзв. текуће активности. На основу економске активности укупно становништво разврстано је на економски активно и економски неактивно.

**Економски активно сјановништво** („радна снага“) чине лица која обављају занимање и незапослени.

Контингент лица која обављају занимање чине лица стара 15 и више година која су у недељи пред попис бар један сат обављала неки посао који је плаћен или ће бити плаћен (у новцу или натури), независно од тога да ли лице има формално-правни уговор о запослењу, само усмени договор са послодавцем или самостално обавља посао, као и лица која имају посао, али су из објективних разлога била спречена да га обављају у референтној недељи због болести, годишњег одмора, штрајка и сл.

**Незапосленима** се сматрају лица стара 15 и више година која нису радила у референтној недељи, али су активно тражила посао и била су спремна да почну да раде, уколико би им посао био понуђен, у року од две недеље у односу на „критични моменат пописа“.

**Економски неактивно сјановништво** чине лица која у недељи пре пописа нису радила, нису тражила посао, и нису била у могућности да почну да раде у року од две недеље уколико би им посао био понуђен.

Категорија **Пензионери** обухвата економски неактивна лица, која су остварила право на пензију, без обзира на то да ли је у питању старосна, инвалидска, породична или пољопривредна пензија.

Категорија **Деца и ученици/сјуденци** садржи збирне податке за лица млађа од званично дефинисане минималне границе за економску активност, као и за лица стара 15 и више година која се редовно или ванредно школују и која нису економски активна и нису примаоци породичне пензије.

**Computer literacy.** Data on computer literacy are presented only for the population age 15 and over. Computer literate persons are persons who know how to perform four basic computer activities, being: text processing, tabulation, sending and receiving e-mails, and web browsing. Persons with partial computer skills are persons who know how to perform one, two or three computer activities, but not all the four above. Persons without computer skills are presented in the category Computer illiterate persons.

**Legal marital status.** Data on the legal marital status refer to the formal, legal marital status of persons. Answers to this question were provided by all the respondents, including those who live in consensual unions. Data on the legal marital status are presented for persons aged 15 and over.

**Disability.** Data on the population disability status are presented for three categories: persons with disability, persons without disability and persons with unknown disability status. The contingent of persons with disability includes persons who indicated having a lot of difficulties or are totally disabled to perform everyday activities due to at least one of the mentioned problems (seeing, hearing, walking, remembering/concentrating, self-care, communication). Persons without disability are persons who declared having no difficulties or minimal difficulties as to the mentioned problems. Persons who refused to answer the question on the functionality and social integration or for whom the enumerator did not tick any of the proposed answers are included in the contingent of persons with unknown disability status.

Answers for children aged under 15 and persons who were not able to provide one were given by the parents, guardians or other adult household member.

**Economic activity.** In the Census 2011 (and the Census 2002), the concept of current activity was used. Based on the economic activity, the total population was classified into economically active and economically inactive persons.

**Economically active population** („labour force“) comprises persons who perform an occupation and the unemployed.

The contingent of *persons who perform an occupation* comprises persons aged 15 and over who performed in the week before the census a job that was paid or would be paid (in cash or in kind), whether the person had a formal and legal employment contract, oral agreement with the employer or performed independently a job, as well as persons who had a job, but were for objective reasons not able to perform it in the reference week because of illness, holiday or vacation, strike or lock-out, etc.

**Unemployed persons** comprise persons aged 15 and over who did not work in the reference week, but were actively seeking employment and were willing to start working if a job would be offered to them within two weeks in relation to the „critical moment of the census“.

**Economically inactive population** comprises persons who, in the week before the census, did not seek employment nor had the opportunity to start working within two weeks if a job would be offered.

The category of *pensioners* comprises economically inactive persons who acquired pension rights, whether it is an old-age, disability, survivors' or farmers' pension.

The category of *children and pupils/students* comprises aggregate data for persons aged under the official minimal limit for the economic activity, as well as persons aged 15 and over who attend full-time or part-time school and who are not economically active nor recipients of a survivors' pension.

Категорију *Домаћице* (лица која обављају само кућне послове у свом домаћинству) чине лица која највећи део времена у току дана проводе у обављању кућних послова у свом домаћинству.

У категорију *Остало* укључена су лица која није било могуће разврстати у неку од претходних категорија економски неактивних (нпр. деца старија од 14 година која се не школују и не траже посао, лица неспособна за рад и др.), као и неактивна лица која имају приходе од имовине као што је рента, дивиденда и сл.

*Живорођеним дејшеом* сматра се дете које је после рођења показивало знаке живота (дисање, односно куцање срца), макар и за најкраће време, без обзира на трајање трудноће мајке.

*Мрљворођено дејше* је оно које је рођено односно извађено из тела мајке без икаквих знакова живота, под условом да је ношење дужи од 28 недеља.

*Сврхуна помоћ* при порођају постојала је ако је порођај обављен уз помоћ лекара или дипломиране бабице.

При одређивању реда рођења детета код живорођених узимају се у обзир сва раније живорођена деца (деца рођена у браку или ван брака).

*Узроци смрти*. Подаци о узроку смрти добијају се из Потврде о смрти. Груписање података о узроку смрти вршено је према Међународној класификацији болести, повреда и узрока смрти (Х ревизија) из 1997. године.

*Индекс старења* становништва – према полу, јесте значајан показатељ, чија вредност указује на демографски процес старења становништва: индекс старења чија вредност не прелази 20 индексних поена показује да је становништво изразито младо, а преко 40 индексних поена да је становништво старо. Утврђен је на основу односа броја становника старих 60 и више година – по полу, и одговарајућег броја становника старих 0–19 година.

#### Методолошки материјали

Детаљна методолошка објашњења за Попис 2011. године налазе у Методолошком упутству за организаторе, инструкторе и друге учеснике у попису, Београд, 2011. Методолошко упутство је доступно и на сајту Републичког завода за статистику. Методолошка објашњења за статистику природног кретања становништва налазе се у Упутству за матичаре о попуњавању статистичких листића Дем-1 (о рођењу), Дем-2 (о случају смрти) и Дем-3 (о венчању) бр. 5, Београд 2004, Упутству за судије о попуњавању статистичког листића о разведеном браку (образац РБ-1) бр. 6, Београд 2004. и Кодексу за шифрирање статистичких образаца Дем-1, Дем-2, Дем-3 и РБ-1 бр. 7, Београд 2005. Методолошка објашњења за статистику миграција налазе се у едицији СЗС „Методолошки материјали“, у свесци број 342, из 1989. године.

#### Резултати Пописа 2011. године

У периоду после Другог светског рата на територији Републике Србије спроведено је осам пописа, а сваки наредни попис превазилазио је комплексношћу свог садржаја претходне пописе. Поред основног податка о броју становника (на нивоу најмање просторне јединице, преко нивоа насеља и општине, до нивоа државе), пописима су обезбеђени и подаци о старосној, полној, образовној, економској и другим структурама становништва, величини и породичном саставу домаћинстава и осталим обележјима. Пописом се дакле обезбеђује нумерички оквир популације без којег нема ефикасног планирања, развоја економске, социјалне политике, али и административних активности и научно-истраживачког рада у Републици Србији.

The category of *homemakers* (persons engaged only in household duties in their own home) comprises persons who are most of their time engaged in household duties in their own home.

The category *Other* comprises persons who cannot be classified in any of the above categories of economically inactive population (e.g. children aged over 14 not attending school and not seeking work, persons incapable of work, etc.), as well as inactive persons who receive income from property such as rents, royalties, etc.

A *live born* is a child who showed any sign of life after birth (such as: breathing and/or heart beating) even during the briefest time, regardless of mother's pregnancy duration.

A *stillborn* is a child born or removed from mother's body showing no sign of life, provided that pregnancy lasted at least 28 weeks.

*Birth medical attendance* means that birth was assisted by a physician or a graduated midwife.

All previously live born children (legitimate and illegitimate), are taken into consideration when determining the birth order of live born.

*Causes of death*. Data on causes of death are obtained from death certificates. The causes of death have been classified according to the International Classification of Diseases, Injuries and Causes of Death, X revision, 1997 edition.

*Index of population ageing* by sex is a significant indicator the value of which points out the demographic process of population ageing: index of ageing under 20 index points shows that population is extremely young, and that over 40 index points indicates that population is old. It is estimated on the basis of the ratio between the number of inhabitants by sex aged 60 and over and the appropriate number of inhabitants aged from 0 to 19.

#### Methodological papers

Detailed methodology explanations for the Census 2011 are presented in Methodological Guidelines for the Preparation, Organization and Conduction of the Census, Belgrade 2011. The methodological guidelines are also available on the website of the Statistical Office of the Republic of Serbia. Methodological explanations for natural changes of population statistics are presented in Guidelines for Registrars on how to fill in and do the coding of statistical forms Dem-1 (birth), Dem-2 (deaths) and Dem-3 (marriages and divorces), No 5, Belgrade 2004, Guidelines for Judges on how to fill in the forms related to dissolved marriages (form RB-1) No 6, Belgrade 2004 and in the rules for coding statistical forms Dem-1, Dem-2, Dem-3 and RB-1, No 7, Belgrade 2005. Methodological Explanations for Migrations Statistics are presented in the Edition Methodological Papers, FSO, No 342 from 1989.

#### Results of the Census 2011

After World War II, eight censuses were carried out on the territory of Republic of Serbia, each growing more complex than the previous ones. In addition to the main data on the number of population (from the level of the smallest special unit, via the unit of settlements and municipalities to the State level), censuses secured data on age, gender, education, economic and other structures of the population, on the size and family composition of households, etc. Therefore, censuses depict population in figures without which there is no efficient planning, economic development, social policy, administrative activities nor scientific research in the Republic of Serbia.

Подаци пописа од 1948. до 1981. године односе се на читаву територију Републике Србије, док пописи 1991, 2002. и 2011. године не садрже податке за АП Косово и Метохија.

Према резултатима Пописа 2011. године, просечна густина насељености у Републици Србији износи 92,6 становника по 1 km<sup>2</sup>. Београдски регион са просечном густином насељености од 513 становника више од пет пута је гушће насељен од осталих региона у Републици Србији. С друге стране, Регион Јужне и Источне Србије са 60 становника по 1 km<sup>2</sup> је најређе насељена зона.

У периоду између два последња пописа (2002–2011) дошло је до пада укупног броја становника Републике Србије за 4,15% (-311139 лица), што је првенствено последица негативног природног прираштаја и одласка наших грађана у иностранство.

Становништво Србије је све старије. Просечна старост становника Србије према Попису 2011. износи 42,2 године, што Србију сврстава у ред земаља дубоке демографске старости, и то не само у европским већ и у светским оквирима. Основна одлика старосно-полне структуре становништва Републике Србије данас је бројчана доминација мушкараца код младог становништва, односно доминантност жена код средовечног и старог становништва. „Најстарији“ је Регион Јужне и Источне Србије, где је чак 27% становништва старије од 60 година.

Република Србија је у етничком смислу мултинационална заједница. Поред Срба (83,3%), најбројнији су Мађари (најзаступљенији су у Региону Војводине), затим Роми (Регион Јужне и Источне Србије и Регион Војводине) и Бошњаци (претежно живе у Региону Шумадије и Западне Србије). Преко шест милиона становника Републике Србије је православне вероисповести (84,6% од укупног становништва). Други по бројности су католици, са 350 хиљада (5%), а трећа по заступљености је исламска вероисповест, са више од 220 хиљада припадника (3%). Готово 90% (88,1%) становништва Републике Србије сматра српски језик својим матерњим језиком, други по заступљености је мађарски језик (3,4%), затим босански (1,9%) и ромски (1,4%).

Писменост и школска спрема су основна обележја која треба разматрати када анализирамо образовну структуру становништва. Резултати Пописа 2011. године указују на то да је 1,96% становника Републике Србије (старих десет и више година) неписмено. Међу неписменима присутна је бројчана доминантност женског становништва, о чему говори податак да су од укупног броја неписмених лица чак 82,1% жене. Највише неписмених је у старосном контингенту 65 и више година (70,5%).

Од укупног броја становника Републике Србије старијих од петнаест година, 48,9% завршило је средњу школу, док је сваки шести становник стекао више или високо образовање. Међу особама које су завршиле средњу школу мушкарци су бројнији, међутим, међу лицима која су стекла више и високо образовање, први пут је забележено веће учешће жена. Ако као показатељ степена образованости узмемо заједнички удео лица са средњом, вишом и високом школом, можемо констатовати да највише (28,5%) ових лица живи у Београдском региону, а да их је најмање у Региону Јужне и Источне Србије (19,3%).

У Републици Србији 34,2% лица старости 15 и више година је компјутерски писмено, док је 14,8% лица делимично компјутерски писмено, што значи да знају да обављају неку од основних активности на рачунару (обрада текста, израда табела, спање и примање електронске поште и коришћење интернета), али не и све четири. Посматрано по полу, међу компјутерски писменим лицима учешће мушкараца и жена је готово изједначено (50,4% мушкараца и 49,6% жена је компјутерски писмено), док је међу компјутерски неписменим лицима веће учешће жена (54%) него мушкараца (46%).

Census data from 1948 to 1981 refer to the whole territory of the Republic of Serbia, while censuses 1991, 2002 and 2011 do not contain data for AP Kosovo and Metohija.

The results of the Census 2011 show that the average population density in the Republic of Serbia is 92.6 inhabitants per 1 km<sup>2</sup>. The population density of 513 inhabitants/km<sup>2</sup> in the *Beogradski region* is five times higher than that in other regions of the Republic of Serbia. On the other hand, the *Region Juzne i Istocne Srbije* with 60 inhabitants/km<sup>2</sup> is the smaller population density.

In the period between two last censuses (2002–2011), there was a decrease in the total number of population of the Republic of Serbia of 4.15% (-311139 persons), which is primarily the result of a negative natural increase and emigration of our citizens abroad.

The population of Serbia is getting older. The average age in Serbia, as shown in Census 2011, is 42.2 years, thus ranking Serbia among countries with deep demographic age both in Europe and the rest of the world. The main feature of the age-gender structure of the population in the Republic of Serbia is that men prevail in the youth, i.e. women in the middle-aged and aged population. The *Region Juzne i Istocne Srbije* is the “oldest” region where 27% of inhabitants are over 60.

Ethnically, the Republic of Serbia is a multinational community. In addition to Serbs (83.3%), the most numerous are Hungarians (mostly in the *Region Vojvodine*), then Roma people (the *Region Juzne i Istocne Srbije* and *Region Vojvodine*) and the Bosniaks (mainly in the *Region Sumadije i Zapadne Srbije*). More than six million inhabitants of the Republic of Serbia are Orthodox (84.6% of the total population). The second most numerous group are the Catholics, with 350 thousands (5%), while the third most numerous group is Islamic religion, with more than 220 thousands members (3%). Almost 90% (88.1%) of the population of the Republic of Serbia considers the Serbian language as their mother tongue, the second language is Hungarian (3.4%), then Bosnian (1.9%) and the Roma language (1.4%).

Literacy and educational level are the main characteristics to be taken into consideration in the analysis of the population educational structure. Census 2011 results indicate that 1.96% of the population in the Republic of Serbia are illiterate (aged 10 and over). Illiteracy is most common in women (82.1%) and in the age group 65 and over (70.5%).

Of the total number of population of the Republic of Serbia aged over 15, 48.9% have completed secondary school, while one over six inhabitants has attained tertiary education. Among persons who have completed secondary school men are more numerous, but among persons who have attained tertiary education for the first time women prevail over men. If the common share of persons with secondary, high and higher education is taken as the indicator of educational level, one can notice that the major part (28.5%) live in the *Beogradski region*, and the smallest in the *Region Juzne i Istocne Srbije* (19.3%).

In the Republic of Serbia, 34.2% of persons aged 15 and over are computer literate, while 14.8% are partially literate, meaning that they know how to perform one of the basic computer activity (text processing, tabulation, sending/receiving e-mails and web browsing), but not all four activities. Observed by sex, among computer literate persons the share of men and women is almost equal (50.4% of men and 49.6% of women), while among computer illiterate persons the share of women is higher than that of men (54% and 46% respectively).

Посматрано према брачном статусу, нешто више од половине лица старих 15 и више година је у браку (55%). Око 28% лица никада није ступило у брак, сваки девети становник је удовац, односно удовица, док је сваки двадесети становник Републике Србије старости 15 и више година разведен.

У Републици Србији особе са инвалидитетом чине 8% од укупног броја становника. Просечна старост особа са инвалидитетом је око 67 година, тако да је чак 71% ових лица у старосном контингенту 65 и више година. Посматрано по полу, међу особама са инвалидитетом веће је учешће жена (58,2%) него мушкараца (41,8%). Највеће учешће особа са инвалидитетом забележено је у Региону Јужне и Источне Србије (9,4%), док је њихово најмање учешће забележено у Београдском региону (5,9%).

Мање од половине становништва Републике Србије (41,3%) економски је активно. Међу економски активним становништвом већа је заступљеност мушкараца (57,2%) него жена (42,8%).

Удео лица која обављају занимање у укупном становништву старом 15 и више година, тј. стопа запослености износи 37,4% и виша је код мушкараца (44,9%) него код жена (30,5%). Највиша је у Београдском региону (41,6%), а најнижа у Региону Јужне и Источне Србије (34,0%).

У Републици Србији стопа незапослености, тј. удео незапослених у укупном броју активних становника, износи 22,4%. Стопа незапослености код жена (23,6%) нешто је виша него код мушкараца (21,6%). Најнижа стопа незапослености забележена је у Београдском региону (17,9%), а највиша у Региону Јужне и Источне Србије (27,3%).

Стопа неактивности која представља удео неактивног становништва (старог 15 и више година) у укупном становништву старом 15 и више година износи 51,8% за Републику Србију. Посматрано по полу, стопа неактивности је нижа код мушкараца (42,8%) него код жена (60,1%). Најнижа стопа неактивности забележена је у Београдском региону (49,4%), док Регион Јужне и Источне Србије има највишу стопу неактивности (53,3%).

Observed by marital status, slightly more than a half of persons aged 15 and more are married (55%). About 28% of persons have never been married, one over ten persons is widowed, while one over twenty citizens of the Republic of Serbia aged 15 and over is divorced.

In the Republic of Serbia, persons with disability make 8% of the total population. The average age of those persons is about 67 years, thus 71% of them fall into the age group 65 and over. Observed by sex, the share of women with disability is higher (58.2%) than that of men (41.8%). The largest share of persons with disability is in the *Region Juzne i Istocne Srbije* (9.4%), and the smallest in the *Beogradski region* (5.9%).

Less than a half of the population of the Republic of Serbia is economically active (41.3%), whereby the share of economically active men (57.2%) prevails over that of economically active female (42.8%).

The share of persons who perform an occupation in the total population aged 15 and over, i.e. the employment rate is 37.4%, and being higher in men (44.9%) than in women (30.5%). The highest rate was recorded in the *Beogradski region* (41.6%), and the lowest in the *Region Juzne i Istocne Srbije* (34.0%).

In the Republic of Serbia, the unemployment rate, i.e. the share of unemployed persons in the total economically active population is 22.4%. The unemployment rate in women (23.6%) is somewhat higher than in men (21.6%). The lowest unemployment rate has been recorded in the *Beogradski region* (17.9%), and the highest in the *Region Juzne i Istocne Srbije* (27.3%).

The rate of economically inactive, representing the share of the economically inactive population (aged 15 and over) in the total population aged 15 and over, is 51.8% for the Republic of Serbia. Observed by sex, that rate is lower in men (42.8%) than in women (60.1%). The lowest economically inactive rate has been recorded in the *Beogradski region* (49.4%), and the highest in the *Region Juzne i Istocne Srbije* (53.3%).



## 2.1. ПРИРОДНО КРЕТАЊЕ СТАНОВНИШТВА

## POPULATION CHANGES

	Становништво средином године <sup>1)</sup> , Mid-year population <sup>1)</sup>	Живо- рођени Live births	Умрли Deaths		Природни прираштај Natural increase	Закључени бракови Marriages	Разведени бракови Divorces	Живо- рођени Live births	Умрли Deaths	Природни прираштај Natural increase	Закључени бракови Marriages	Умрла одојчад на 1000 живо- рођених Infant mortal- ity per 1000 live births
			укупно Total	одојчад Infants								
			на 1000 становника Per 1000 inhabitants									
2002	7500031	78101	102785	790	-24684	41947	9982	10,4	13,7	-3,3	5,6	10,1
2006	7411569	70997	102884	525	-31887	39756	8204	9,6	13,9	-4,3	5,4	7,4
2007	7381579	68102	102805	484	-34703	41083	8622	9,2	13,9	-4,7	5,6	7,1
2008	7350222	69083	102711	460	-33628	38285	8502	9,4	14,0	-4,6	5,2	6,7
2009	7320807	70299	104000	492	-33701	36853	8472	9,6	14,2	-4,6	5,0	7,0
2010	7291436	68304	103211	460	-34907	35815	6644	9,4	14,2	-4,8	4,9	6,7
2011 <sup>2)</sup>	7234099	65598	102935	414	-37337	35808	8251	9,0	14,2	-5,2	4,9	6,3
2012	7199077	67257	102400	415	-35143	34639	7372	9,3	14,2	-4,9	4,8	6,2

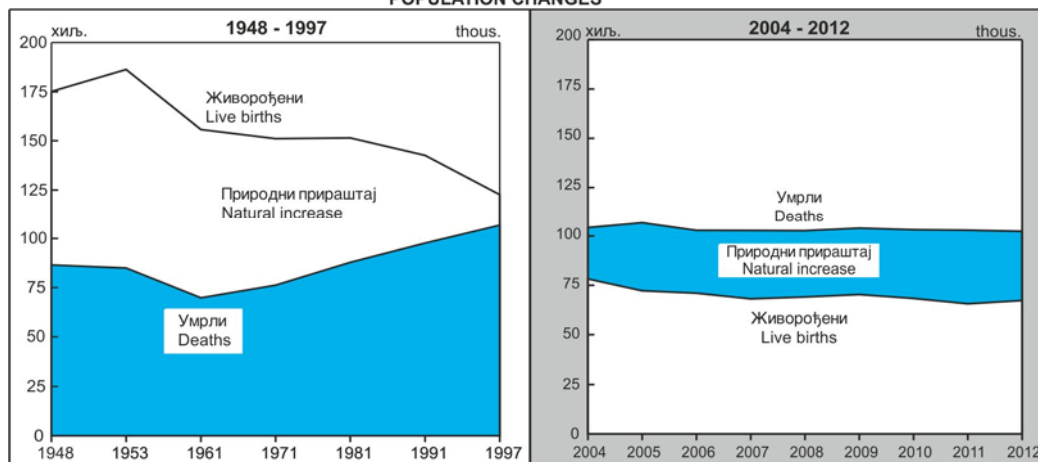
<sup>1)</sup> Број становника у 2002. као и у периоду 2006–2012. израчунат је на основу података пописа становништва, природног прираштаја и унутрашњих миграција.

<sup>2)</sup> Број становника средином године израчунат на бази података пописа становништва спроведеног 2011.

<sup>1)</sup> Total population for 2002, as well as for the period 2006–2012, is calculated on the basis of population census, natural increase and internal migration data.

<sup>2)</sup> Mid-year number of population is calculated on the basis of data of the population census, 2011.

Граф. 2.1. ПРИРОДНО КРЕТАЊЕ СТАНОВНИШТВА  
POPULATION CHANGES



## 2.2. ПРОСЕЧНА СТАРОСТ СТАНОВНИШТВА, ИНДЕКС СТАРЕЊА И ОЧЕКИВАНА ДУЖИНА ЖИВОТА ЖИВОРОЂЕНИХ

## MEAN AGE OF POPULATION, AGEING INDEX AND LIFE EXPECTANCY AT BIRTH

	Просечна старост становништва Mean age of population			Индекс старења становништва <sup>1)</sup> , % Ageing index of population <sup>1)</sup> , %			Очекивана дужина живота <sup>2)</sup> Life expectancy <sup>2)</sup>	
	укупно Total	мушко Male	женско Female	укупно Total	мушко Male	женско Female	мушке деце Children, male	женске деце Children, female
2002	40,2	39,0	41,5	99,1	84,2	114,8	69,7	75,0
2006	40,7	39,4	42,0	101,2	85,2	117,9	70,6	75,9
2007	40,9	39,6	42,2	103,2	86,9	120,3	70,7	76,2
2008	41,1	39,7	42,4	105,9	89,3	123,4	71,1	76,3
2009	41,2	39,9	42,5	108,6	91,7	126,4	71,1	76,4
2010	41,4	40,0	42,7	111,4	94,2	129,6	71,4	76,6
2011	42,1	40,7	43,4	121,9	103,4	141,5	71,6	76,8
2012	42,2	40,9	43,5	125,4	107,1	144,7	72,2	77,3

<sup>1)</sup> Однос старог (60 и више година) и младог (0–19 година) становништва.

<sup>2)</sup> Вероватна старост коју ће доживети живорођено дете рођено у наведеној години.

<sup>1)</sup> Ratio of aged (60 years and over) and young (0–19 years) population.

<sup>2)</sup> The probable age of a child born in the stated year.

**2.3. ПРОЦЕНЕ СТАНОВНИШТВА (ПРОСЕК), 2002–2012,  
ПРОЈЕКЦИЈЕ СТАНОВНИШТВА 2020. И 2030. (СРЕДЊА  
ВАРИЈАНТА) И СТОПЕ ДЕМОГРАФСКЕ ЗАВИСНОСТИ**

**POPULATION ESTIMATES (AVERAGE) 2002-2012  
POPULATION PROJECTIONS 2020, 2030 (MEDIUM  
VARIANT) AND RATES OF DEMOGRAPHIC DEPENDENCE**

	2002	2006	2007	2008	2009	2010	2011	2012	2020	2030	
<b>Укупно</b>	<b>7500031</b>	<b>7411569</b>	<b>7381579</b>	<b>7350222</b>	<b>7320807</b>	<b>7291436</b>	<b>7234099</b>	<b>7199077</b>	<b>7117038</b>	<b>6888888</b>	<b>Total</b>
<b>Мушкарци</b>	<b>3647190</b>	<b>3603698</b>	<b>3588957</b>	<b>3573814</b>	<b>3560048</b>	<b>3546374</b>	<b>3522690</b>	<b>3505713</b>	<b>3476718</b>	<b>3379590</b>	<b>Male</b>
<b>Жене</b>	<b>3852841</b>	<b>3807871</b>	<b>3792622</b>	<b>3776408</b>	<b>3760759</b>	<b>3745062</b>	<b>3711409</b>	<b>3693364</b>	<b>3640320</b>	<b>3509298</b>	<b>Female</b>
<b>Апсолутни подаци</b>											<b>Absolute figures</b>
Испод 15 год.	1205495	1158295	1142758	1127902	1115005	1102260	1042512	1033950	1116348	1046513	Under 15
15–64	5047130	4978407	4967517	4959456	4954984	4955764	4943672	4908781	4608212	4392026	15 - 64
65 и више	1247406	1274867	1271304	1262864	1250818	1233412	1247915	1256346	1392478	1450349	65 and over
80 и више год.	148605	202108	216843	230960	244579	258629	251822	264363	340539	344796	80 and over
<b>Структуре (%)</b>											<b>Structures %</b>
Испод 15 год.	16,1	15,6	15,5	15,3	15,2	15,1	14,4	14,4	15,7	15,2	Under 15
15–64	67,3	67,2	67,3	67,5	67,7	68,0	68,3	68,2	64,7	63,8	15 - 64
65 и више	16,6	17,2	17,2	17,2	17,1	16,9	17,3	17,5	19,6	21,1	65 and over
80 и више год.	2,0	2,7	2,9	3,1	3,3	3,5	3,5	3,7	4,8	5,0	80 and over
<b>Стопе зависности</b>											<b>Dependency ratios</b>
Стопа укупне зависности <sup>1)</sup>	48,6	48,9	48,6	48,2	47,7	47,1	46,3	46,7	54,4	56,8	Total dependency ratio <sup>1)</sup>
Стопа зависности млађег становништва <sup>2)</sup>	23,9	23,3	23,0	22,7	22,5	22,2	21,1	21,1	24,2	23,8	Young dependency ratio <sup>2)</sup>
Стопа зависности старијих од 65 година <sup>3)</sup>	24,7	25,6	25,6	25,5	25,2	24,9	25,2	25,6	30,2	33,0	Old-age dependency ratio <sup>3)</sup>

<sup>1)</sup> Стопа укупне зависности (индекс функционалног становништва) представља удео становништва старог 0–14 и 65 и више година у становништву радног узраста (15–64 године).

<sup>2)</sup> Стопа зависности млађег становништва представља удео становништва млађег од 15 година у становништву радног узраста (15–64 године).

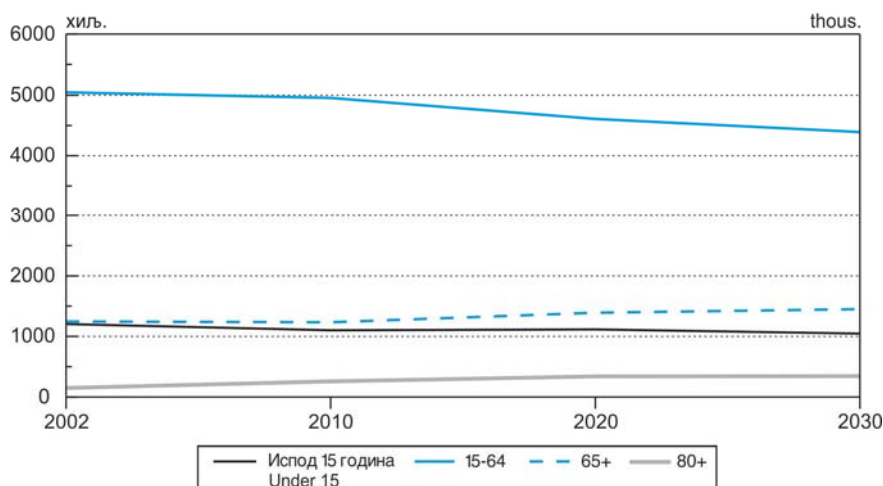
<sup>3)</sup> Стопа зависности старијег становништва представља удео становништва старијег од 65 година у становништву радног узраста (15–64 године).

<sup>1)</sup> The rate of total dependence (index of the functional population) is the proportion of the population aged 0-14 and 65 and older in the population of working age (15-64 years).

<sup>2)</sup> Dependency rate of the younger population presents a share of population younger than 15 years in the population of working age (15-64 years).

<sup>3)</sup> Dependency rate of the older population presents a share of population older than 65 years in the population of working age (15-64 years).

**Граф. 2.2. ПРОЈЕКЦИЈЕ СТАНОВНИШТВА СРБИЈЕ ПО СТАРОСНИМ ГРУПАМА  
PROJECTIONS OF POPULATION OF SERBIA BY AGE GROUPS**



2.4. ПОВРШИНА, СТАНОВНИШТВО И ДОМАЋИНСТВА  
ПО ПОПИСИМАAREA, POPULATION AND HOUSEHOLDS,  
BY CENSUSES

	Република Србија / Republic of Serbia						
	укупно Total	Србија – север / Srbija – sever		Србија – југ / Srbija – jug			
		Београдски регион Beogradski region	Регион Војводине Region Vojvodine	Регион Шумадије и Западне Србије Region Šumadije i Zapadne Srbije	Регион Јужне и Источне Србије Region Južne i Istočne Srbije	Регион Косово и Метохија Region Kosovo i Metohija	
Површина, km²	88502	3234	21614	26495	26249	10910	Area, km²
СТАНОВНИШТВО, УКУПНО / TOTAL POPULATION							
1948	6527583	634003	1640599	1776544	1743691	732746	1948
1953	6978119	731837	1698640	1902934	1828910	815798	1953
1961	7641962	942190	1854971	2006793	1874293	963715	1961
1971	8446726	1209360	1952560	2111855	1929140	1243811	1971
1981	9313686	1470073	2034782	2243885	1980506	1584440	1981
1991	7576837	1552151	1970195	2196689	1857802	...	1991
2002	7498001	1576124	2031992	2136881	1753004	...	2002
2011	7186862	1659440	1931809	2031697	1563916	...	2011
Становника на 1km² / Population per 1 km²							
1948	73,8	196,0	75,9	67,1	66,4	67,2	1948
1953	78,8	226,3	78,6	71,8	69,7	74,8	1953
1961	86,3	291,3	85,8	75,7	71,4	88,3	1961
1971	95,4	374,0	90,3	79,7	73,5	114,0	1971
1981	105,2	454,6	94,1	84,7	75,5	145,5	1981
1991	97,6	479,9	91,2	82,9	70,8	...	1991
2002	96,6	487,4	94,0	80,7	66,8	...	2002
2011	92,6	513,1	89,4	76,7	59,6	...	2011
Домаћинства / Households							
1948	1485591	197866	454337	357033	361114	115241	1948
1953	1616349	225598	484677	393503	385615	126956	1953
1961	1929175	310587	560736	466921	438372	152559	1961
1971	2248172	401445	613524	545895	499139	188169	1971
1981	2568775	489437	678315	624397	547742	228884	1981
1991	2418156	515040	685256	657792	560068	...	1991
2002	2521190	567325	709957	678934	564974	...	2002
2011	2487886	606433	696157	662769	522527	...	2011
Лица на 1 домаћинство / Number of persons per 1 household							
1948	4,4	3,2	3,6	5,0	4,8	6,4	1948
1953	4,3	3,2	3,5	4,8	4,7	6,4	1953
1961	4,0	3,0	3,3	4,3	4,3	6,3	1961
1971	3,8	3,0	3,2	3,9	3,9	6,6	1971
1981	3,6	3,0	3,0	3,6	3,6	6,9	1981
1991	3,1	3,0	2,9	3,3	3,3	...	1991
2002	3,0	2,8	2,9	3,1	3,1	...	2002
2011	2,9	2,7	2,8	3,1	3,0	...	2011

2.5. СТАНОВНИШТВО ПРЕМА СТАРОСТИ И ПОЛУ,  
ПО ПОПISУ 2011.POPULATION BY AGE GROUP AND SEX,  
BY CENSUS 2011

	Република Србија / Republic of Serbia						
	укупно Total	Србија – север / Srbija – sever		Србија – југ / Srbija – jug			
		Београдски регион Beogradski region	Регион Војводине Region Vojvodine	Регион Шумадије и Западне Србије Region Šumadije i Zapadne Srbije	Регион Јужне и Источне Србије Region Južne i Istočne Srbije	Регион Косово и Метохија Region Kosovo i Metohija	
Укупно	7186862	1659440	1931809	2031697	1563916	...	Total
0–4 године	328255	82075	88727	92447	65006	...	0–4
5–9	350154	77473	94809	103535	74337	...	5–9
10–14	346869	73182	93934	102503	77250	...	10–14
15–19	401994	84528	109832	117320	90314	...	15–19
20–24	439741	98239	121166	126802	93534	...	20–24
25–29	480286	124931	132324	127937	95094	...	25–29
30–34	496362	133595	135769	129807	97191	...	30–34
35–39	493934	123423	132016	134429	104066	...	35–39
40–44	469928	110513	127444	130649	101322	...	40–44
45–49	483986	108033	136037	136535	103381	...	45–49
50–54	520344	114042	144716	151921	109665	...	50–54
55–59	596279	134576	158309	174979	128415	...	55–59
60–64	528414	123068	140188	143823	121335	...	60–64
65–69	339444	72536	89878	94459	82571	...	65–69
70–74	354142	77625	92183	101282	83052	...	70–74
75–79	298612	63768	73131	88370	73343	...	75–79
80–84	176568	38089	41894	52439	44146	...	80–84
85 и више година	81550	19744	19452	22460	19894	...	85 and over
Просечна старост	42,2	41,8	41,8	42,3	43,3	...	Average age
Мушко	3499176	785826	939617	1000820	772913	...	Male
0–4 године	169168	42121	45694	47733	33620	...	0–4
5–9	179721	39805	48425	53247	38244	...	5–9
10–14	178419	37585	48398	52638	39798	...	10–14
15–19	206968	43380	56491	60183	46914	...	15–19
20–24	225231	49294	62297	65291	48349	...	20–24
25–29	244911	60808	68075	66713	49315	...	25–29
30–34	252502	65348	70212	66679	50263	...	30–34
35–39	248554	60148	67287	67997	53122	...	35–39
40–44	234274	53747	64085	65152	51290	...	40–44
45–49	238502	51239	67417	67810	52036	...	45–49
50–54	254508	52883	71238	74884	55503	...	50–54
55–59	289566	61859	77227	86546	63934	...	55–59
60–64	249785	54719	65941	70104	59021	...	60–64
65–69	154775	32127	39806	44077	38765	...	65–69
70–74	153847	33059	38367	45385	37036	...	70–74
75–79	122964	26484	28269	37140	31071	...	75–79
80–84	67814	14224	14771	21280	17539	...	80–84
85 и више година	27667	6996	5617	7961	7093	...	85 and over
Просечна старост	40,9	40,3	40,2	41,1	42,0	...	Average age
Женско	3687686	873614	992192	1030877	791003	...	Female
0–4 године	159087	39954	43033	44714	31386	...	0–4
5–9	170433	37668	46384	50288	36093	...	5–9
10–14	168450	35597	45536	49865	37452	...	10–14
15–19	195026	41148	53341	57137	43400	...	15–19
20–24	214510	48945	58869	61511	45185	...	20–24
25–29	235375	64123	64249	61224	45779	...	25–29
30–34	243860	68247	65557	63128	46928	...	30–34
35–39	245380	63275	64729	66432	50944	...	35–39
40–44	235654	56766	63359	65497	50032	...	40–44
45–49	245484	56794	68620	68725	51345	...	45–49
50–54	265836	61159	73478	77037	54162	...	50–54
55–59	306713	72717	81082	88433	64481	...	55–59
60–64	278629	68349	74247	73719	62314	...	60–64
65–69	184669	40409	50072	50382	43806	...	65–69
70–74	200295	44566	53816	55897	46016	...	70–74
75–79	175648	37284	44862	51230	42272	...	75–79
80–84	108754	23865	27123	31159	26607	...	80–84
85 и више година	53883	12748	13835	14499	12801	...	85 and over
Просечна старост	43,5	43,2	43,3	43,4	44,5	...	Average age

2.6. СТАНОВНИШТВО ПРЕМА НАЦИОНАЛНОЈ ПРИПАДНОСТИ,  
ПО ПОПISУ 2011.POPULATION BY ETHNICITY,  
BY CENSUS 2011

	Република Србија / Republic of Serbia						
	укупно <i>Total</i>	Србија – север / Srbija – sever		Србија – југ / Srbija – jug			
		Београдски регион <i>Beogradski region</i>	Регион Војводине <i>Region Vojvodine</i>	Регион Шумадије и Западне Србије <i>Region Šumadije i Zapadne Srbije</i>	Регион Јужне и Источне Србије <i>Region Južne i Istočne Srbije</i>	Регион Косово и Метохија <i>Region Kosovo i Metohija</i>	
Укупно	7186862	1659440	1931809	2031697	1563916	...	Total
Срби	5988150	1505448	1289635	1799394	1393673	...	Serbs
Албанци <sup>1)</sup>	5809	1252	2251	591	1715	...	Albanians <sup>1)</sup>
Бошњаци	145278	1596	780	142767	135	...	Bosniaks
Бугари	18543	1188	1489	365	15501	...	Bulgarians
Буњевци	16706	172	16469	41	24	...	Bunians
Власи	35330	182	170	2105	32873	...	Vlachs
Горанци	7767	5328	1179	694	566	...	Goranci
Југословени	23303	8061	12176	1635	1431	...	Yugoslavs
Мађари	253899	1810	251136	433	520	...	Hungarians
Македонци	22755	6970	10392	1854	3539	...	Macedonians
Муслимани	22301	3996	3360	14411	534	...	Moslems
Немци	4064	498	3272	130	164	...	Germans
Роми	147604	27325	42391	20649	57239	...	Romanies
Румуни	29332	1282	25410	567	2073	...	Romanians
Руси	3247	1301	1173	463	310	...	Russians
Русини	14246	245	13928	38	35	...	Ruthenians
Словаци	52750	2104	50321	164	161	...	Slovaks
Словенци	4033	1539	1815	287	392	...	Slovenes
Украјинци	4903	418	4202	171	112	...	Ukrainians
Хрвати	57900	7752	47033	1645	1470	...	Croats
Црногорци	38527	9902	22141	3805	2679	...	Montenegrins
Остали	17558	7083	6710	1840	1925	...	Others
Нису се изјаснили	160346	38971	81018	15386	24971	...	Did not declare
Регионална припадност	30771	1289	28567	626	289	...	Regional affiliation
Непознато	81740	23728	14791	21636	21585	...	Unknown

<sup>1)</sup> Подаци се односе само на пописано становништво.<sup>1)</sup> The data refer to enumerated population only.2.7. СТАНОВНИШТВО ПРЕМА ВЕРОИСПОВЕСТИ,  
ПО ПОПISУ 2011.POPULATION BY RELIGION,  
CENSUS 2011

	Република Србија / Republic of Serbia						
	укупно Total	Србија – север / Srbija – sever		Србија – југ / Srbija – jug			
		Београдски регион Beogradski region	Регион Војводине Region Vojvodine	Регион Шумадије и Западне Србије Region Šumadije i Zapadne Srbije	Регион Јужне и Источне Србије Region Južne i Istočne Srbije	Регион Косово и Метохија Region Kosovo i Metohija	
Укупно	7186862	1659440	1931809	2031697	1563916	...	Total
Хришћанска <sup>1)</sup>	6555931	1500312	1764443	1819924	1471252	...	Christian <sup>1)</sup>
Православна	6079396	1475168	1357137	1798203	1448888	...	Orthodox
Католичка	356957	13720	336691	3098	3448	...	Catholic
Протестантска	71284	3128	64029	690	3437	...	Protestant
Остале хришћанске	3211	797	1340	298	776	...	Other Christian
Исламска	222828	31914	14206	161115	15593	...	Islam
Јудаистичка	578	295	254	12	17	...	Judaism
Источњачке вероисповести	1237	541	394	134	168	...	Eastern religions
Остале вероисповести	1776	741	616	206	213	...	Other religions
Агностици	4010	2425	1045	280	260	...	Agnostics
Нису верници (атеисти)	80053	40657	25906	5833	7657	...	Not believers (atheist)
Нису се изјаснили	220735	54871	106740	19254	39870	...	Did not declare
Непознато	99714	27684	18205	24939	28886	...	Unknown

<sup>1)</sup> Разлику између укупног броја лица хришћанске вероисповести и збира православне, католичке, протестантске и осталих хришћанских чине лица која су се изјаснила само као хришћани.<sup>1)</sup> The difference between the total number of Christians and the sum of the Orthodoxes, Catholics, Protestants and other Christians includes persons who declared only as *Christian*.

**2.8. СТАНОВНИШТВО ПРЕМА МАТЕРЊЕМ ЈЕЗИКУ,  
ПО ПОПИСУ 2011.**
**POPULATION BY MOTHER TONGUE,  
BY CENSUS 2011**

	Република Србија / Republic of Serbia						
	укупно Total	Србија – север / Srbija – sever		Србија – југ / Srbija – jug			
		Београдски регион Beogradski region	Регион Војводине Region Vojvodine	Регион Шумадије и Западне Србије Region Šumadije i Zapadne Srbije	Регион Јужне и Источне Србије Region Južne i Istočne Srbije	Регион Косово и Метохија Region Kosovo i Metohija	
Укупно	7186862	1659440	1931809	2031697	1563916	...	Total
Српски	6330919	1574693	1485791	1843583	1426852	...	Serbian
Албански <sup>1)</sup>	10040	3832	3844	589	1775	...	Albanian <sup>1)</sup>
Босански	138871	541	456	137724	150	...	Bosnian
Бугарски	13337	584	601	235	11917	...	Bulgarian
Буњевачки	6835	10	6821	2	2	...	Bunjevački
Влашки	43095	179	178	2856	39882	...	Vlach language
Мађарски	243146	1330	241164	292	360	...	Hungarian
Македонски	12706	4772	3694	1451	2789	...	Macedonian
Немачки	2190	430	1418	170	172	...	German
Ромски	100668	18985	27430	11136	43117	...	Roma language
Румунски	29075	1442	24133	1154	2346	...	Romanian
Руски	3179	1442	819	560	358	...	Russian
Русински	11340	140	11154	18	28	...	Ruthenian
Словачки	49796	1792	47760	126	118	...	Slovak
Словеначки	2269	1130	630	238	271	...	Slovenian
Хрватски	19223	3014	14576	855	778	...	Croatian
Црногорски	2519	809	1193	301	216	...	Montenegrin
Остали језици	39463	11774	21056	3392	3241	...	Other languages
Нису се изјаснили	46499	10781	24039	4307	7372	...	Did not declare
Непознато	81692	21760	15052	22708	22172	...	Unknown

<sup>1)</sup> Подаци се односе само на пописано становништво.

<sup>1)</sup> The data refer to enumerated population only.

**2.9. СТАНОВНИШТВО СТАРО 15 И ВИШЕ ГОДИНА ПРЕМА  
ШКОЛСКОЈ СПРЕМИ И ПОЛУ, ПО ПОПИСУ 2011.**
**POPULATION AGED 15 AND OVER, BY EDUCATIONAL ATTAINMENT  
AND SEX, BY CENSUS 2011**

	Република Србија / Republic of Serbia						
	укупно Total	Србија – север / Srbija – sever		Србија – југ / Srbija – jug			
		Београдски регион Beogradski region	Регион Војводине Region Vojvodine	Регион Шумадије и Западне Србије Region Šumadije i Zapadne Srbije	Регион Јужне и Источне Србије Region Južne i Istočne Srbije	Регион Косово и Метохија Region Kosovo i Metohija	
Укупно	6161584	1426710	1654339	1733212	1347323	...	Total
Без школске спреме	164884	16751	38475	58835	50823	...	Without educational attainment
Непотпуно основно образовање	677499	58259	176738	240810	201692	...	Incomplete primary education
Основно образовање	1279116	198842	359761	406000	314513	...	Primary education
Средње образовање	3015092	749079	842142	818188	605683	...	Secondary education
Више образовање	348335	117137	81030	81728	68440	...	High education
Високо образовање	652234	279642	151844	121276	99472	...	Higher education
Непознато	24424	7000	4349	6375	6700	...	Unknown
Мушко	2971868	666315	797100	847202	661251	...	Male
Без школске спреме	30628	3382	9059	8715	9472	...	Without educational attainment
Непотпуно основно образовање	241226	14465	59318	92889	74554	...	Incomplete primary education
Основно образовање	593463	81736	163456	196086	152185	...	Primary education
Средње образовање	1613356	378887	454978	445367	334124	...	Secondary education
Више образовање	173132	55635	38643	42212	36642	...	High education
Високо образовање	308824	128794	69783	59101	51146	...	Higher education
Непознато	11239	3416	1863	2832	3128	...	Unknown
Женско	3189716	760395	857239	886010	686072	...	Female
Без школске спреме	134256	13369	29416	50120	41351	...	Without educational attainment
Непотпуно основно образовање	436273	43794	117420	147921	127138	...	Incomplete primary education
Основно образовање	685653	117106	196305	209914	162328	...	Primary education
Средње образовање	1401736	370192	387164	372821	271559	...	Secondary education
Више образовање	175203	61502	42387	39516	31798	...	High education
Високо образовање	343410	150848	82061	62175	48326	...	Higher education
Непознато	13185	3584	2486	3543	3572	...	Unknown

## 2.10. СТАНОВНИШТВО СТАРО 10 И ВИШЕ ГОДИНА ПРЕМА ПИСМЕНОСТИ И ПОЛУ, ПО ПОПИСУ 2011.

## POPULATION AGED 10 AND OVER, BY LITERACY AND SEX BY CENSUS 2011

		Република Србија / Republic of Serbia							
		укупно Total	Србија – север / Srbija – sever		Србија – југ / Srbija – jug				
			Београдски регион Beogradski region	Регион Војводине Region Vojvodine	Регион Шумадије и Западне Србије Region Šumadije i Zapadne Srbije	Регион Јужне и Источне Србије Region Južne i Istočne Srbije	Регион Косово и Метохија Region Kosovo i Metohija		
Укупно	Свега	6508453	1499892	1748273	1835715	1424573	...	All	Total
	Мушко	3150287	703900	845498	899840	701049	...	Male	
	Женско	3358166	795992	902775	935875	723524	...	Female	
Писмено	Свега	6380990	1487463	1720450	1791993	1381084	...	All	Literate
	Мушко	3127456	701394	838845	893690	693527	...	Male	
	Женско	3253534	786069	881605	898303	687557	...	Female	
Неписмено	Свега	127463	12429	27823	43722	43489	...	All	Illiterate
	Мушко	22831	2506	6653	6150	7522	...	Male	
	Женско	104632	9923	21170	37572	35967	...	Female	
Неписмено, %	Свега	1,96	0,83	1,59	2,38	3,05	...	All	Illiterate, %
	Мушко	0,72	0,36	0,79	0,68	1,07	...	Male	
	Женско	3,12	1,25	2,34	4,01	4,97	...	Female	

## 2.11. СТАНОВНИШТВО СТАРО 15 И ВИШЕ ГОДИНА ПРЕМА КОМПЈУТЕРСКОЈ ПИСМЕНОСТИ И ПОЛУ, ПО ПОПИСУ 2011.

## POPULATION AGED 15 AND OVER BY COMPUTER LITERACY AND SEX, BY CENSUS 2011

		Република Србија / Republic of Serbia							
		укупно Total	Србија – север / Srbija – sever		Србија – југ / Srbija – jug				
			Београдски регион Beogradski region	Регион Војводине Region Vojvodine	Регион Шумадије и Западне Србије Region Šumadije i Zapadne Srbije	Регион Јужне и Источне Србије Region Južne i Istočne Srbije	Регион Косово и Метохија Region Kosovo i Metohija		
Укупно	Свега	6161584	1426710	1654339	1733212	1347323	...	All	Total
	Мушко	2971868	666315	797100	847202	661251	...	Male	
	Женско	3189716	760395	857239	886010	686072	...	Female	
Компјутерски писмена лица	Свега	2108144	685603	577641	482068	362832	...	All	Computer literate persons
	Мушко	1062125	333192	291428	246233	191272	...	Male	
	Женско	1046019	352411	286213	235835	171560	...	Female	
Лица која делимично познају рад на рачунару	Свега	910586	198611	261589	256880	193506	...	All	Persons with partial computer skills
	Мушко	463780	95980	132620	133806	101374	...	Male	
	Женско	446806	102631	128969	123074	92132	...	Female	
Компјутерски неписмена лица	Свега	3142854	542496	815109	994264	790985	...	All	Computer illiterate persons
	Мушко	1445963	237143	373052	467163	368605	...	Male	
	Женско	1696891	305353	442057	527101	422380	...	Female	

## 2.12. СТАНОВНИШТВО СТАРО 15 И ВИШЕ ГОДИНА ПРЕМА ЗАКОНСКОМ БРАЧНОМ СТАТУСУ И ПОЛУ, ПО ПОПИСУ 2011.

## POPULATION AGED 15 AND OVER BY LEGAL MARITAL STATUS AND SEX, BY CENSUS 2011

		Република Србија / Republic of Serbia							
		укупно Total	Србија – север / Srbija – sever		Србија – југ / Srbija – jug				
			Београдски регион Beogradski region	Регион Војводине Region Vojvodine	Регион Шумадије и Западне Србије Region Šumadije i Zapadne Srbije	Регион Јужне и Источне Србије Region Južne i Istočne Srbije			Регион Косово и Метохија Region Kosovo i Metohija
Укупно	6161584	1426710	1654339	1733212	1347323	...	Total		
Неожењен/неудата	1719959	439387	484270	451197	345105	...	Never married		
Ожењен/удата	3396240	741316	878210	1004754	771960	...	Married		
Удовац/удовица	716843	149108	197047	204492	166196	...	Widow / Widower		
Разведен/разведена	303970	87440	91422	67494	57614	...	Divorced		
Непознато	24572	9459	3390	5275	6448	...	Unknown		
Мушко	2971868	666315	797100	847202	661251	...	Male		
Неожењен	988400	232333	281386	269207	205474	...	Never married		
Ожењен	1693659	368871	438146	501221	385421	...	Married		
Удовац	154459	28873	37254	45847	42485	...	Widow		
Разведен	122619	31287	38597	28228	24507	...	Divorced		
Непознато	12731	4951	1717	2699	3364	...	Unknown		
Женско	3189716	760395	857239	886010	686072	...	Female		
Неудата	731559	207054	202884	181990	139631	...	Never married		
Удата	1702581	372445	440064	503533	386539	...	Married		
Удовица	562384	120235	159793	158645	123711	...	Widower		
Разведена	181351	56153	52825	39266	33107	...	Divorced		
Непознато	11841	4508	1673	2576	3084	...	Unknown		

**2.13. СТАНОВНИШТВО ПРЕМА СТАТУСУ ИНВАЛИДИТЕТА И  
СТАРОСТИ, ПО ПОПИСУ 2011.**
**POPULATION BY DISABILITY STATUS AND AGE,  
BY 2011 CENSUS**

	Република Србија / Republic of Serbia						
	укупно <i>Total</i>	Србија – север / Srbija – sever		Србија – југ / Srbija – jug			
		Београдски регион <i>Beogradski region</i>	Регион Војводине <i>Region Vojvodine</i>	Регион Шумадије и Западне Србије <i>Region Šumadije i Zapadne Srbije</i>	Регион Јужне и Источне Србије <i>Region Južne i Istočne Srbije</i>	Регион Косово и Метохија <i>Region Kosovo i Metohija</i>	
Укупно	7186862	1659440	1931809	2031697	1563916	...	Total
Испод 15 година	1025278	232730	277470	298485	216593	...	Under 15 years
15–19	401994	84528	109832	117320	90314	...	15–19
20–29	920027	223170	253490	254739	188628	...	20–29
30–49	1944210	475564	531266	531420	405960	...	30–49
50–59	1116623	248618	303025	326900	238080	...	50–59
60–64	528414	123068	140188	143823	121335	...	60–64
65 и више	1250316	271762	316538	359010	303006	...	65 and over
Просечна старост	42,24	41,80	41,76	42,27	43,26	...	Average age
Особе с инвалидитетом	571780	98424	162731	162976	147649	...	Population with disabilities
Испод 15 година	6924	1424	2270	1619	1611	...	Under 15 years
15–19	3928	732	1268	889	1039	...	15–19
20–29	10319	1967	3327	2639	2386	...	20–29
30–49	49917	8769	16257	13118	11773	...	30–49
50–59	92754	14553	28301	27075	22825	...	50–59
60–64	63170	10362	18841	17436	16531	...	60–64
65 и више	344768	60617	92467	100200	91484	...	65 and over
Просечна старост	66,86	67,19	65,61	67,40	67,42	...	Average age
Особе без инвалидитета	6495600	1527429	1742600	1837316	1388255	...	Population without disabilities
Испод 15 година	999448	225932	271902	291533	210081	...	Under 15 years
15–19	392967	82373	107569	114998	88027	...	15–19
20–29	896468	216994	247425	248751	183298	...	20–29
30–49	1860563	456911	507175	509760	386717	...	30–49
50–59	1000492	228336	268490	293701	209965	...	50–59
60–64	455465	110232	118960	123891	102382	...	60–64
65 и више	890197	206651	221079	254682	207785	...	65 and over
Просечна старост	40,09	40,19	39,51	40,06	40,74	...	Average age
Особе чији је статус инвалидитета непознат	119482	33587	26478	31405	28012	...	Population with unknown disability status
Испод 15 година	18906	5374	3298	5333	4901	...	Under 15 years
15–19	5099	1423	995	1433	1248	...	15–19
20–29	13240	4209	2738	3349	2944	...	20–29
30–49	33730	9884	7834	8542	7470	...	30–49
50–59	23377	5729	6234	6124	5290	...	50–59
60–64	9779	2474	2387	2496	2422	...	60–64
65 и више	15351	4494	2992	4128	3737	...	65 and over
Просечна старост	41,40	40,70	43,12	41,05	41,00	...	Average age



## 2.14. СТАНОВНИШТВО ПРЕМА ЕКОНОМСКОЈ АКТИВНОСТИ И ПОЛУ, ПО ПОПИСУ 2011.

## POPULATION BY ECONOMIC ACTIVITY AND SEX, BY CENSUS 2011

		Република Србија / Republic of Serbia							
		укупно <i>Total</i>	Србија – север / Srbija – sever		Србија – југ / Srbija – jug				
			Београдски регион <i>Beogradski region</i>	Регион Војводине <i>Region Vojvodine</i>	Регион Шумадије и Западне Србије <i>Region Šumadije i Zapadne Srbije</i>	Регион Јужне и Источне Србије <i>Region Južne i Istočne Srbije</i>	Регион Косово и Метохија <i>Region Kosovo i Metohija</i>		
Укупно	свега	7186862	1659440	1931809	2031697	1563916	...	All	Total
	мушко	3499176	785826	939617	1000820	772913	...	Male	
	женско	3687686	873614	992192	1030877	791003	...	Female	
Економски активни	свега	2971220	722108	785960	833660	629492	...	All	Economically active
	мушко	1699664	380837	456938	492610	369279	...	Male	
	женско	1271556	341271	329022	341050	260213	...	Female	
Обављају занимање	свега	2304628	593021	607334	646710	457563	...	All	Perform occupation
	мушко	1333293	310959	355048	391535	275751	...	Male	
	женско	971335	282062	252286	255175	181812	...	Female	
Незапослени	свега	666592	129087	178626	186950	171929	...	All	Unemployed
	мушко	366371	69878	101890	101075	93528	...	Male	
	женско	300221	59209	76736	85875	78401	...	Female	
Економски неактивни	свега	4215642	937332	1145849	1198037	934424	...	All	Economically inactive
	мушко	1799512	404989	482679	508210	403634	...	Male	
	женско	2416130	532343	663170	689827	530790	...	Female	
Пензионери	свега	1628428	392906	426252	437244	372026	...	All	Pensioners
	мушко	692506	159033	178118	190711	164644	...	Male	
	женско	935922	233873	248134	246533	207382	...	Female	
Деца, ученици/ студенти	свега	1592294	374689	425035	458586	333984	...	All	Children, Pupils/students
	мушко	798081	187310	212597	229757	168417	...	Male	
	женско	794213	187379	212438	228829	165567	...	Female	
Лица која обављају само кућне послове у свом домаћинству (домаћице)	свега	599371	86568	180230	191052	141521	...	All	Homemakers
	мушко	70439	9319	22317	20524	18279	...	Male	
	женско	528932	77249	157913	170528	123242	...	Female	
Остало	свега	395549	83169	114332	111155	86893	...	All	Other
	мушко	238486	49327	69647	67218	52294	...	Male	
	женско	157063	33842	44685	43937	34599	...	Female	

**2.15. ДОМАЋИНСТВА, ПРЕМА БРОЈУ ЧЛАНОВА И ПРОСЕЧНОЈ ВЕЛИЧИНИ, ПО ПОПИСИМА**

**HOUSEHOLDS ACCORDING TO THE NUMBER OF MEMBERS AND AVERAGE SIZE, BY CENSUSES**

	1948	1953	1961 <sup>1)</sup>	1971 <sup>1)</sup>	1981	1991	2002	2011	
<b>Укупно</b>	1473310	1616205	1929235	2248038	2568761	2418156	2521190	2487886	<b>Total</b>
Са 1 чланом	171502	185089	251537	282866	340183	365734	504775	555467	With 1 member
2	215203	244364	316363	396731	512762	560268	625301	638091	2
3	225990	263235	337378	455015	518946	467297	480181	476642	3
4	237861	273654	366923	482528	584162	580063	535963	454127	4
5	205594	219647	257831	265535	247328	219199	205979	197506	5
Са 6 и више чланова	417160	430216	399203	365363	365380	225595	168991	166053	With 6 and more members
<b>Просечан број чланова</b>	4,39	4,32	3,96	3,76	3,63	3,24	2,97	2,88	<b>Average number of members</b>
%									
<b>Укупно</b>	<b>100</b>	<b>100</b>	<b>100</b>	<b>100</b>	<b>100</b>	<b>100</b>	<b>100</b>	<b>100</b>	<b>Total</b>
Са 1 чланом	11,64	11,45	13,04	12,58	13,24	15,12	20,02	22,33	With 1 member
2	14,61	15,12	16,40	17,65	19,96	23,17	24,80	25,65	2
3	15,34	16,29	17,49	20,24	20,20	19,32	19,05	19,16	3
4	16,14	16,93	19,02	21,46	22,74	23,99	21,26	18,25	4
5	13,95	13,59	13,36	11,81	9,63	9,06	8,17	7,94	5
Са 6 и више чланова	28,31	26,62	20,69	16,25	14,22	9,33	6,70	6,67	With 6 and more members

Извор: За 1948. књига 10, за 1953. књига 16, за 1961. књига 9, за 1971. књига 6, за 1981. књига 11, за 1991. књига 6, за 2002. књига 11. Source: Book 10 for 1948, book 16 for 1953, book 9 for 1961, book 6 for 1971, documentation table number 114 for 1981, book 6 for 1991, book 11 for 2002.

<sup>1)</sup> У резултатима пописа 1948, 1953, 1981, 1991, 2002, и 2011. године подаци су исказани само за приватна (индивидуална) домаћинства, док резултати пописа 1961, 1971. године укључују и колективна домаћинства.

<sup>1)</sup> In censuses 1948, 1953, 1981, 1991, 2002, and 2011 data referred only to private (individual) households, while the results of censuses 1961 and 1971 included also collective households.

**2.16. ЗАКЉУЧЕНИ БРАКОВИ ПРЕМА СТАРОСТИ МЛАДОЖЕЊЕ И НЕВЕСТЕ**

**MARRIAGES BY AGE OF GROOM AND BRIDE**

	2002	2009	2010	2011	2012	
<b>Укупно</b>	<b>41947</b>	<b>36853</b>	<b>35815</b>	<b>35808</b>	<b>34639</b>	<b>Total</b>
<b>Старост младожење</b>						<b>Age of groom</b>
15–19	525	322	305	260	304	15–19
20–24	8680	4986	4756	4521	4372	20–24
25–29	14713	12569	12173	11929	11314	25–29
30–34	8130	9507	9366	9625	9206	30–34
35–39	3570	3796	3910	3996	4183	35–39
40–44	1956	1821	1683	1889	1748	40–44
45–49	1243	1086	1043	1067	974	45–49
50–54	945	755	760	728	750	50–54
55 и више год.	1885	1882	1735	1715	1713	55 and over
Непознато	300	129	84	78	75	Unknown
<b>Старост невесте</b>						<b>Age of bride</b>
15–19	4741	2537	2282	2104	1974	15–19
20–24	14731	9823	9349	8935	8610	20–24
25–29	11595	12201	12076	12152	11690	25–29
30–34	4778	6230	6306	6490	6365	30–34
35–39	1959	2277	2335	2545	2512	35–39
40–44	1230	1107	1002	1121	1082	40–44
45–49	982	807	756	802	750	45–49
50–54	702	626	643	572	609	50–54
55 и више год.	1005	983	902	899	882	55 and over
Непознато	121	262	164	188	165	Unknown

## 2.17. РАЗВЕДЕНИ БРАКОВИ, ПРЕМА СТАРОСТИ МУЖА И ЖЕНЕ

## DIVORCES BY AGE OF HUSBAND AND WIFE

	2002	2009	2010	2011	2012	
<b>Укупно</b>	<b>9982</b>	<b>8505</b>	<b>6644</b>	<b>8251</b>	<b>7372</b>	<b>Total</b>
<b>Старост мужа</b>						<b>Age of husband</b>
Испод 20 год.	10	24	5	11	7	Under 20
20–24	271	247	154	157	126	20–24
25–29	1224	884	628	707	604	25–29
30–34	1861	1431	1189	1363	1212	30–34
35–39	1712	1493	1228	1607	1390	35–39
40–44	1689	1298	1028	1364	1307	40–44
45–49	1371	1148	892	1089	983	45–49
50–54	946	791	632	815	729	50–54
55 и више год.	860	1112	851	1088	995	55 and over
Непознато	38	77	37	50	19	Unknown
<b>Старост жене</b>						<b>Age of wife</b>
Испод 20 год.	73	70	37	38	28	Under 20
20–24	804	661	458	460	383	20–24
25–29	1761	1353	1005	1175	1053	25–29
30–34	1996	1549	1308	1701	1455	30–34
35–39	1605	1521	1171	1550	1381	35–39
40–44	1463	1163	952	1166	1131	40–44
45–49	1083	837	733	829	771	45–49
50–54	671	580	438	568	540	50–54
55 и више год.	470	655	496	690	596	55 and over
Непознато	56	116	46	74	34	Unknown

## 2.18. ОСНОВНИ ПОКАЗАТЕЉИ О ЗАКЉУЧЕНИМ И РАЗВЕДЕНИМ БРАКОВИМА

## BASIC INDICATORS ON MARRIAGES AND DIVORCES

	2002	2009	2010	2011	2012	
<b>РЕПУБЛИКА СРБИЈА / REPUBLIC OF SERBIA</b>						
Закључени бракови на 1000 становника	5,6	5,0	4,9	4,9	4,8	Crude marriage rate per 1000 inhabitants
Разведени бракови на 1000 становника	1,3	1,2	0,9	1,1	1,0	Crude divorce rate per 1000 inhabitants
Разведени бракови на 1000 закључених	238,0	230,8	185,5	230,4	212,8	Divorces per 1000 marriages
<b>СРБИЈА – СЕВЕР / SRBIJA – SEVER</b>						
Закључени бракови на 1000 становника	5,6	5,4	5,3	5,3	5,2	Crude marriage rate per 1000 inhabitants
Разведени бракови на 1000 становника	1,4	1,2	1,0	1,4	1,2	Crude divorce rate per 1000 inhabitants
Разведени бракови на 1000 закључених	246,1	221,8	196,4	254,9	222,4	Divorces per 1000 marriages
<b>Београдски регион / Beogradski region</b>						
Закључени бракови на 1000 становника	5,8	6,1	5,8	5,7	5,5	Crude marriage rate per 1000 inhabitants
Разведени бракови на 1000 становника	1,6	1,2	1,0	1,5	1,1	Crude divorce rate per 1000 inhabitants
Разведени бракови на 1000 закључених	269,8	193,4	175,9	257,4	193,1	Divorces per 1000 marriages
<b>Регион Војводине / Region Vojvodine</b>						
Закључени бракови на 1000 становника	5,5	4,9	4,8	5,0	4,9	Crude marriage rate per 1000 inhabitants
Разведени бракови на 1000 становника	1,2	1,2	1,0	1,3	1,2	Crude divorce rate per 1000 inhabitants
Разведени бракови на 1000 закључених	226,7	251,0	217,2	252,5	250,3	Divorces per 1000 marriages
<b>СРБИЈА – ЈУГ / SRBIJA – JUG</b>						
Закључени бракови на 1000 становника	5,6	4,6	4,6	4,5	4,4	Crude marriage rate per 1000 inhabitants
Разведени бракови на 1000 становника	1,3	1,1	0,8	0,9	0,9	Crude divorce rate per 1000 inhabitants
Разведени бракови на 1000 закључених	230,4	241,0	173,3	202,1	201,8	Divorces per 1000 marriages
<b>Регион Шумадије и Западне Србије / Region Šumadije i Zapadne Srbije</b>						
Закључени бракови на 1000 становника	5,8	4,8	4,7	4,6	4,5	Crude marriage rate per 1000 inhabitants
Разведени бракови на 1000 становника	1,1	1,0	0,7	0,9	0,8	Crude divorce rate per 1000 inhabitants
Разведени бракови на 1000 закључених	188,8	211,5	156,6	193,4	186,9	Divorces per 1000 marriages
<b>Регион Јужне и Источне Србије / Region Južne i Istočne Srbije</b>						
Закључени бракови на 1000 становника	5,4	4,4	4,5	4,4	4,4	Crude marriage rate per 1000 inhabitants
Разведени бракови на 1000 становника	1,5	1,2	0,9	0,9	1,0	Crude divorce rate per 1000 inhabitants
Разведени бракови на 1000 закључених	284,9	281,1	195,0	213,5	221,0	Divorces per 1000 marriages
<b>Регион Косово и Метохија / Region Kosovo i Metohija</b>						
Свега	...	...	...	...	...	All

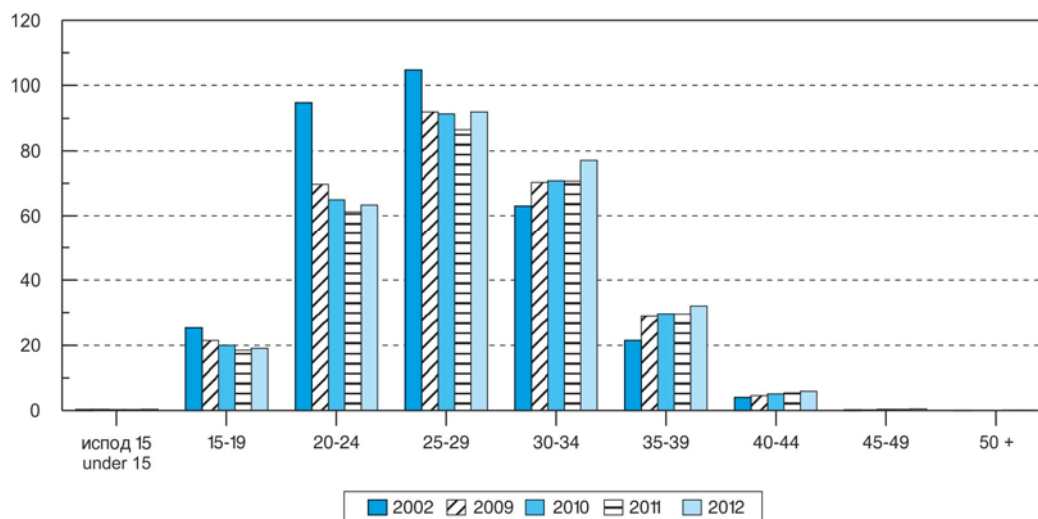
2.19. ФЕРТИЛИТЕТ<sup>1)</sup>FERTILITY<sup>1)</sup>

	2002	2009	2010	2011	2012	
<b>Општа стопа</b>	<b>43,1</b>	<b>41,5</b>	<b>40,7</b>	<b>39,4</b>	<b>41,6</b>	<b>General fertility rate</b>
Испод 15 година	0,3	0,4	0,3	0,3	0,4	Under age of 15
15–19	25,4	21,5	20,0	18,5	19,1	15–19
15	4,6	5,3	4,5	4,4	4,0	15
16	11,3	11,8	10,7	9,4	9,1	16
17	20,1	18,8	17,7	14,0	15,8	17
18	32,7	28,8	27,1	26,2	25,0	18
19	55,8	41,3	38,5	37,0	39,5	19
20–24	94,8	69,7	64,9	61,2	63,3	20–24
20	76,8	54,1	50,3	46,3	47,7	20
21	87,5	63,4	59,2	55,1	55,3	21
22	97,3	67,9	64,4	60,4	61,7	22
23	103,1	77,7	70,4	69,6	72,7	23
24	108,7	83,7	78,5	72,9	77,8	24
25–29	104,7	92,0	91,4	86,5	92,0	25–29
25	111,8	89,2	84,2	80,8	86,0	25
26	111,3	93,0	92,6	87,0	88,2	26
27	106,5	92,9	93,1	88,1	91,3	27
28	101,5	93,6	94,3	88,2	97,3	28
29	91,6	91,3	92,7	88,0	96,7	29
30–34	63,0	70,3	70,8	70,7	77,1	30–34
30	87,2	88,0	87,0	87,8	94,5	30
31	71,7	79,2	82,2	80,2	88,2	31
32	62,1	71,2	70,1	71,5	78,1	32
33	50,7	62,2	61,9	60,5	67,9	33
34	43,3	51,2	53,1	53,9	57,6	34
35–39	21,5	29,0	29,6	29,5	32,0	35–39
40–44	4,0	4,6	5,1	5,4	5,9	40–44
45–49	0,2	0,2	0,4	0,4	0,5	45–49
50 и више година	0,0	0,0	0,0	0,1	0,1	50 and over
<b>Стопа укупног фертилитета</b>	<b>1,6</b>	<b>1,4</b>	<b>1,4</b>	<b>1,4</b>	<b>1,4</b>	<b>Total fertility rate</b>

<sup>1)</sup> Општа стопа фертилитета представља однос између укупног броја живорођених и женског фертилног становништва (15–49 година) током једногодишњег периода. Специфичне стопе фертилитета представљају однос између броја живорођених, рођених од мајки одређене старости, према 1000 жена те исте старости. Стопа укупног фертилитета представља укупан број живорођене деце на једну жену, односно збир специфичних стопа фертилитета.

<sup>1)</sup> General fertility rate is the ratio between the total number of live births and female fertile population (15 - 49 years) in a period of one year. Specific fertility rates are the ratio between the numbers of live births, born to mothers of specific age to 1000 women of the same age. Total fertility rate represents the total number of live births per woman, that is, the sum of specific fertility rates.

Граф. 2.3. ФЕРТИЛИТЕТ  
FERTILITY



## 2.20. УМРЛИ ПРЕМА СТАРОСТИ И ПОЛУ

## DEATHS BY AGE GROUP AND SEX

		2002	2009	2010	2011	2012		
Укупно		102785	104000	103211	102935	102400	Total	
Свега	мушки	52706	52377	51990	52114	51909	Male	All
	женски	50079	51623	51221	50821	50491	Female	
0 година	мушки	470	279	268	231	220	Male	0
	женски	320	213	192	183	195	Female	
1–4	мушки	60	44	47	33	31	Male	1–4
	женски	51	26	36	22	23	Female	
5–9	мушки	48	31	29	19	22	Male	5–9
	женски	34	24	20	27	14	Female	
10–14	мушки	71	47	30	29	43	Male	10–14
	женски	39	30	26	27	18	Female	
15–19	мушки	146	100	107	102	84	Male	15–19
	женски	72	51	47	51	37	Female	
20–24	мушки	258	216	182	171	167	Male	20–24
	женски	88	61	64	66	59	Female	
25–29	мушки	309	296	252	240	234	Male	25–29
	женски	124	94	99	101	86	Female	
30–34	мушки	335	394	309	324	304	Male	30–34
	женски	160	160	134	138	121	Female	
35–39	мушки	453	430	413	412	415	Male	35–39
	женски	280	213	213	213	195	Female	
40–44	мушки	920	728	652	633	638	Male	40–44
	женски	489	373	366	338	360	Female	
45–49	мушки	1957	1396	1295	1282	1147	Male	45–49
	женски	1030	714	666	628	631	Female	
50–54	мушки	3082	2545	2448	2340	2116	Male	50–54
	женски	1494	1288	1155	1148	1112	Female	
55–59	мушки	3284	4293	4331	4125	4057	Male	55–59
	женски	1640	2228	2184	2035	2069	Female	
60–64	мушки	5052	4482	4856	5249	5333	Male	60–64
	женски	3113	2378	2688	2877	2850	Female	
65–69	мушки	7984	5545	5132	4897	4923	Male	65–69
	женски	5662	3707	3574	3218	3209	Female	
70–74	мушки	9904	8069	7773	7586	7189	Male	70–74
	женски	9133	7027	6664	6410	5963	Female	
75–79	мушки	9014	10187	10054	9717	9510	Male	75–79
	женски	11188	11572	10883	10643	10078	Female	
80–84	мушки	5323	7955	8295	8739	8906	Male	80–84
	женски	8058	11841	11965	11979	12012	Female	
85 и више година	мушки	3989	5289	5481	5961	6527	Male	85 and over
	женски	7082	9612	10228	10704	11439	Female	
Непознато	мушки	47	51	36	24	43	Male	Unknown
	женски	22	11	17	13	20	Female	

2.21. СПЕЦИФИЧНЕ СТОПЕ МОРТАЛИТЕТА

SPECIFIC MORTALITY RATES

		2002	2009	2010	2011	2012		
Укупно	мушки	14,4	14,5	14,7	14,8	14,8	Male	Total
	женски	13,0	13,5	13,7	13,6	13,7	Female	
0 година	мушки	12,0	7,7	7,7	6,7	6,4	Male	0
	женски	8,6	6,3	5,8	5,7	6,0	Female	
1–4	мушки	0,4	0,3	0,3	0,2	0,2	Male	1–4
	женски	0,4	0,2	0,3	0,2	0,2	Female	
5–9	мушки	0,2	0,2	0,1	0,1	0,1	Male	5–9
	женски	0,2	0,1	0,1	0,1	0,1	Female	
10–14	мушки	0,3	0,2	0,2	0,2	0,2	Male	10–14
	женски	0,2	0,2	0,1	0,2	0,1	Female	
15–19	мушки	0,6	0,5	0,5	0,5	0,4	Male	15–19
	женски	0,3	0,2	0,2	0,3	0,2	Female	
20–24	мушки	1,0	0,9	0,8	0,7	0,7	Male	20–24
	женски	0,4	0,3	0,3	0,3	0,3	Female	
25–29	мушки	1,2	1,1	1,0	0,9	1,0	Male	25–29
	женски	0,5	0,4	0,4	0,4	0,4	Female	
30–34	мушки	1,4	1,5	1,2	1,2	1,2	Male	30–34
	женски	0,7	0,6	0,5	0,5	0,5	Female	
35–39	мушки	1,9	1,8	1,7	1,6	1,6	Male	35–39
	женски	1,1	0,9	0,9	0,9	0,8	Female	
40–44	мушки	3,5	3,1	2,8	2,7	2,7	Male	40–44
	женски	1,8	1,5	1,5	1,4	1,5	Female	
45–49	мушки	6,4	5,6	5,3	5,4	4,8	Male	45–49
	женски	3,3	2,8	2,6	2,6	2,6	Female	
50–54	мушки	10,8	9,5	9,4	9,3	8,4	Male	50–54
	женски	5,1	4,6	4,3	4,3	4,2	Female	
55–59	мушки	17,3	15,3	15,4	14,7	14,3	Male	55–59
	женски	7,9	7,5	7,3	6,8	6,9	Female	
60–64	мушки	24,6	22,5	22,2	22,4	20,8	Male	60–64
	женски	13,3	10,5	10,9	10,9	10,0	Female	
65–69	мушки	38,2	34,8	34,4	34,0	30,7	Male	65–69
	женски	22,6	19,1	19,5	18,2	16,8	Female	
70–74	мушки	58,8	51,8	51,2	51,4	47,8	Male	70–74
	женски	41,3	34,3	33,4	32,9	30,6	Female	
75–79	мушки	93,8	84,7	83,8	81,9	78,3	Male	75–79
	женски	72,4	67,6	63,9	63,0	58,2	Female	
80–84	мушки	137,1	126,8	125,0	126,5	128,4	Male	80–84
	женски	121,3	117,7	115,5	113,3	109,5	Female	
85 и више година	мушки	238,8	184,0	173,4	171,2	219,5	Male	85 and over
	женски	239,8	183,8	179,6	173,7	206,6	Female	

2.22. УМРЛИ ПРЕМА УЗРОКУ СМРТИ<sup>1)</sup>CAUSES OF DEATHS<sup>1)</sup>

	2002	2009	2010	2011	2012	
<b>Укупно</b>	<b>102785</b>	<b>104000</b>	<b>103211</b>	<b>102935</b>	<b>102400</b>	<b>Total</b>
<b>Мушкарци</b>	<b>52706</b>	<b>52377</b>	<b>51990</b>	<b>52114</b>	<b>51909</b>	<b>Male</b>
Заразне и паразитарне болести /A00-B99/ Тумори /C00-D48/ Болести крви, крвотворних органа и поремећаји имунитета /D50-D89/ Болести жлезда са унутрашњим лучењем, исхране и метаболизма /E00-E88/ Душевни поремећаји и поремећаји понашања /F00-F99/ Болести нервног система /G00-G98/ Болести ока и припојака ока /H00-H57/ Болести ува и мастоидног наставка /H60-H93/ Болести система крвотока /I00-I99/ Болести система за дисање /J00-J98/ Болести система за варење /K00-K92/ Болести коже и поткожног ткива /L00-L98/ Болести мишићно-коштаног система и везивног ткива /M00-M99/ Болести мокраћно-полног система /N00-N98/ Нека стања настала у перинаталном периоду /P00-P96/ Урођене аномалије, деформације и хромозомске ненормалности /Q00-Q99/ Симптоми, знаци и ненормални клинички и лабораторијски налази неklasификовани на другом месту /R00-R99/ Повреде, тровања и последице деловања спољних фактора /S00-T98/	368 10784 42 1102 330 453 - 1 26314 2189 1817 13 39 895 295 122 5074 2868	254 12213 68 1322 499 734 - - 25740 2589 2029 24 36 1184 175 70 2731 2709	252 12361 76 1394 642 763 - 2 25633 2454 2112 27 51 1134 175 78 2363 2473	251 12339 97 1374 531 745 - - 25454 3041 1963 31 48 1194 149 67 2396 2434	251 12372 85 1311 549 903 - - 25307 2959 1893 33 59 1146 150 53 2394 2444	Infectious and parasitic diseases /A00-B99/ Neoplasms /C00-D48/ Diseases of the blood, blood-forming organs and disorders involving the immune mechanism /D50-D89/ Endocrine, nutritional and metabolic diseases /E00-E88/ Mental and behavioural disorders /F00-F99/ Diseases of the nervous system /G00-G98/ Diseases of the eye and adnexa /H00-H57/ Diseases of the ear and mastoid /H60-H93/ Diseases of the circulatory system /I00-I99/ Diseases of the respiratory system /J00-J98/ Diseases of the digestive system /K00-K92/ Diseases of the skin and subcutaneous tissue /L00-L98/ Diseases of the musculoskeletal system and connective tissue /M00-M99/ Diseases of the genitourinary system /N00-N98/ Certain conditions originating in the perinatal period /P00-P96/ Congenital anomalies, deformations and chromosome abnormalities /Q00-Q99/ Symptoms, signs and abnormal clinical and laboratory findings not elsewhere classified /R00-R99/ Injuries, poisonings and consequences of external causes /S00-T98/
<b>Жене</b>	<b>50079</b>	<b>51623</b>	<b>51221</b>	<b>50821</b>	<b>50491</b>	<b>Female</b>
Заразне и паразитарне болести /A00-B99/ Тумори /C00-D48/ Болести крви, крвотворних органа и поремећаји имунитета /D50-D89/ Болести жлезда са унутрашњим лучењем, исхране и метаболизма /E00-E88/ Душевни поремећаји и поремећаји понашања /F00-F99/ Болести нервног система /G00-G98/ Болести ока и припојака ока /H00-H57/ Болести ува и мастоидног наставка /H60-H93/ Болести система крвотока /I00-I99/ Болести система за дисање /J00-J98/ Болести система за варење /K00-K92/ Болести коже и поткожног ткива /L00-L98/ Болести мишићно-коштаног система и везивног ткива /M00-M99/ Болести мокраћно-полног система /N00-N98/ Трудноћа, порођај и бабиње /O00-O99/ Нека стања настала у перинаталном периоду /P00-P96/ Урођене аномалије, деформације и хромозомске ненормалности /Q00-Q99/ Симптоми, знаци и ненормални клинички и лабораторијски налази неklasификовани на другом месту /R00-R99/ Повреде, тровања и последице деловања спољних фактора /S00-T98/	172 8021 59 1539 113 405 - - 30440 1340 1159 22 125 658 1 201 80 4681 1063	158 9202 73 1853 443 671 - - 31211 1614 1592 19 130 883 6 128 71 2539 1030	189 9227 108 1893 562 706 - - 30815 1649 1626 48 114 932 12 123 75 2228 914	187 9103 116 1896 589 773 - - 30060 1991 1550 37 123 1014 7 126 59 2299 891	203 9353 108 1781 614 865 - - 29665 2016 1512 50 110 949 10 132 45 2237 841	Infectious and parasitic diseases /A00-B99/ Neoplasms /C00-D48/ Diseases of the blood, blood-forming organs and disorders involving the immune mechanism /D50-D89/ Endocrine, nutritional and metabolic diseases /E00-E88/ Mental and behavioural disorders /F00-F99/ Diseases of the nervous system, sense organs /G00-G98/ Diseases of the eye and adnexa /H00-H57/ Diseases of the ear and mastoid /H60-H93/ Diseases of the circulatory system /I00-I99/ Diseases of the respiratory system /J00-J98/ Diseases of the digestive system /K00-K92/ Diseases of the skin and subcutaneous tissue /L00-L98/ Diseases of the musculoskeletal system and connective tissue /M00-M99/ Diseases of the genitourinary system /N00-N98/ Pregnancy, childbirth and puerperium /O00-O99/ Certain conditions originating in the perinatal period /P00-P96/ Congenital anomalies, deformations and chromosome abnormalities /Q00-Q99/ Symptoms, signs and abnormal clinical and laboratory findings not elsewhere classified /R00-R99/ Injuries, poisonings and consequences of external causes /S00-T98/

<sup>1)</sup> Према Међународној класификацији болести (X ревизија).<sup>1)</sup> According to the International Classification of Diseases (X Revision).

2.22. УМРЛИ, ПРЕМА УЗРОКУ СМРТИ<sup>1)</sup> (наставак)

CAUSES OF DEATHS<sup>1)</sup> (continued)

	2002	2009	2010	2011	2012	
На 100000 становника / Per 100000 population						
<b>Укупно</b>	<b>1368</b>	<b>1421</b>	<b>1416</b>	<b>1418</b>	<b>1422</b>	<b>Total</b>
<b>Мушкарци</b>	<b>1442</b>	<b>1471</b>	<b>1466</b>	<b>1476</b>	<b>1481</b>	<b>Male</b>
Заразне и паразитарне болести /A00-B99/	10	7	7	7	7	Infectious and parasitic diseases /A00-B99/
Тумори /C00-D48/	295	343	349	349	353	Neoplasms /C00-D48/
Болести крви, крвотворних органа и поремећаји имунитета /D50-D89/	1	2	2	3	2	Diseases of the blood, blood-forming organs and disorders involving the immune mechanism /D50-D89/
Болести жлезда са унутрашњим лучењем, исхране и метаболизма /E00-E88/	30	37	39	39	37	Endocrine, nutritional and metabolic diseases /E00-E88/
Душевни поремећаји и поремећаји понашања /F00-F99/	9	14	18	15	16	Mental and behavioural disorders /F00-F99/
Болести нервног система /G00-G98/	12	21	22	21	26	Diseases of the nervous system /G00-G98/
Болести ока и припојака ока /H00-H57/	-	-	-	-	-	Diseases of the eye and adnexa /H00-H57/
Болести ува и мастоидног наставка /H60-H93/	0	-	0	-	-	Diseases of the ear and mastoid /H60-H93/
Болести система крвотока /I00-I99/	720	723	723	721	722	Diseases of the circulatory system /I00-I99/
Болести система за дисање /J00-J98/	60	73	69	86	84	Diseases of the respiratory system /J00-J98/
Болести система за варење /K00-K92/	50	57	60	56	54	Diseases of the digestive system /K00-K92/
Болести коже и поткожног ткива /L00-L98/	0	1	1	1	1	Diseases of the skin and subcutaneous tissue /L00-L98/
Болести мишићно-коштаног система и везивног ткива /M00-M99/	1	1	1	1	2	Diseases of the musculoskeletal system and connective tissue /M00-M99/
Болести мокраћно-полног система /N00-N98/	24	33	32	34	33	Diseases of the genitourinary system /N00-N98/
Нека стања настала у перинаталном периоду /P00-P96/	8	5	5	4	4	Certain conditions originating in the perinatal period /P00-P96/
Урођене аномалије, деформације и хромозомске ненормалности /Q00-Q99/	3	2	2	2	2	Congenital anomalies, deformations and chromosome abnormalities /Q00-Q99/
Симптоми, знаци и ненормални клинички и лабораторијски налази неklasификовани на другом месту /R00-R99/	139	77	67	68	68	Symptoms, signs and abnormal clinical and laboratory findings not elsewhere classified /R00-R99/
Повреде, тровања и последице деловања спољних фактора /S00-T98/	78	76	70	69	70	Injuries, poisonings and consequences of external causes /S00-T98/
<b>Жене</b>	<b>1297</b>	<b>1373</b>	<b>1368</b>	<b>1363</b>	<b>1367</b>	<b>Female</b>
Заразне и паразитарне болести /A00-B99/	4	4	5	5	5	Infectious and parasitic diseases /A00-B99/
Тумори /C00-D48/	208	245	246	244	253	Neoplasms /C00-D48/
Болести крви, крвотворних органа и поремећаји имунитета /D50-D89/	2	2	3	3	3	Diseases of the blood, blood-forming organs and disorders involving the immune mechanism /D50-D89/
Болести жлезда са унутрашњим лучењем, исхране и метаболизма /E00-E88/	40	49	51	51	48	Endocrine, nutritional and metabolic diseases /E00-E88/
Душевни поремећаји и поремећаји понашања /F00-F99/	3	12	15	16	17	Mental and behavioural disorders /F00-F99/
Болести нервног система /G00-G98/	10	18	19	21	23	Diseases of the nervous system, sense organs /G00-G98/
Болести ока и припојака ока /H00-H57/	-	-	-	-	-	Diseases of the eye and adnexa /H00-H57/
Болести ува и мастоидног наставка /H60-H93/	-	-	-	-	-	Diseases of the ear and mastoid /H60-H93/
Болести система крвотока /I00-I99/	788	830	823	806	803	Diseases of the circulatory system /I00-I99/
Болести система за дисање /J00-J98/	35	43	44	53	55	Diseases of the respiratory system /J00-J98/
Болести система за варење /K00-K92/	30	42	43	42	41	Diseases of the digestive system /K00-K92/
Болести коже и поткожног ткива /L00-L98/	1	1	1	1	1	Diseases of the skin and subcutaneous tissue /L00-L98/
Болести мишићно-коштаног система и везивног ткива /M00-M99/	3	3	3	3	3	Diseases of the musculoskeletal system and connective tissue /M00-M99/
Болести мокраћно-полног система /N00-N98/	17	23	25	27	26	Diseases of the genitourinary system /N00-N98/
Трудноћа, порођај и бабиње /O00-O99/	0	0	0	0	0	Pregnancy, childbirth and puerperium /O00-O99/
Нека стања настала у перинаталном периоду /P00-P96/	5	3	3	3	4	Certain conditions originating in the perinatal period /P00-P96/
Урођене аномалије, деформације и хромозомске ненормалности /Q00-Q99/	2	2	2	2	1	Congenital anomalies, deformations and chromosome abnormalities /Q00-Q99/
Симптоми, знаци и ненормални клинички и лабораторијски налази неklasификовани на другом месту /R00-R99/	121	68	59	62	61	Symptoms, signs and abnormal clinical and laboratory findings not elsewhere classified /R00-R99/
Повреде, тровања и последице деловања спољних фактора /S00-T98/	28	27	24	24	23	Injuries, poisonings and consequences of external causes /S00-T98/

<sup>1)</sup> Према Међународној класификацији болести (X ревизија).

<sup>1)</sup> According to the International Classification of Diseases (X Revision).



## 2.23. УМРЛИ ПРЕМА ПОРЕКЛУ НАСИЛНЕ СМРТИ

## DEATHS BY ORIGIN OF VIOLENT DEATH

	2002	2009	2010	2011	2012	
<b>Укупно</b>	<b>3931</b>	<b>3739</b>	<b>3387</b>	<b>3325</b>	<b>3285</b>	<b>Total</b>
Несрећни случајеви	1506	1823	1716	1592	1547	Accidents
Самоубиства	1449	1376	1209	1256	1245	Suicides
Убиства	164	140	130	130	118	Homicides
Остало	812	400	332	347	375	Other
<b>На 100000 становника / Per 100000 inhabitants</b>						
<b>Укупно</b>	<b>52,3</b>	<b>51,1</b>	<b>46,5</b>	<b>45,8</b>	<b>45,6</b>	<b>Total</b>
Несрећни случајеви	20,0	24,9	23,5	21,9	21,5	Accidents
Самоубиства	19,3	18,8	16,6	17,3	17,3	Suicides
Убиства	2,2	1,9	1,8	1,8	1,6	Homicides
Остало	10,8	5,5	4,6	4,8	5,2	Other

## 2.24. УМРЛИ УСЛЕД НЕСРЕЋНОГ СЛУЧАЈА, САМОУБИСТВА И УБИСТВА

## DEATHS DUE TO ACCIDENT, SUICIDE AND HOMICIDE

	2002	2009	2010	2011	2012	
<b>Несрећни случајеви / Accidents</b>						
<b>Укупно</b>	<b>1506</b>	<b>1823</b>	<b>1716</b>	<b>1592</b>	<b>1547</b>	<b>Total</b>
<b>Пол</b>						<b>Sex</b>
Мушки	1095	1335	1250	1182	1162	Male
Женски	411	488	466	410	385	Female
<b>Старост</b>						<b>Age groups</b>
0–4 год.	20	15	22	11	10	0–4
5–14	62	42	27	32	30	5–14
15–24	139	160	140	139	122	15–24
25–34	144	200	164	163	148	25–34
35–44	160	176	150	134	117	35–44
45–54	237	241	246	201	219	45–54
55–64	195	287	273	293	289	55–64
65 и више год.	546	699	693	617	606	65 and over
Непознато	3	3	1	2	6	Unknown
<b>Самоубиства / Suicides</b>						
<b>Укупно</b>	<b>1449</b>	<b>1376</b>	<b>1209</b>	<b>1256</b>	<b>1245</b>	<b>Total</b>
<b>Пол</b>						<b>Sex</b>
Мушки	1053	1000	905	909	934	Male
Женски	396	376	304	347	311	Female
<b>Старост</b>						<b>Age groups</b>
Испод 15 год.	4	1	-	2	1	Under 15
15–24	82	46	35	39	42	15–24
25–34	117	114	95	98	102	25–34
35–44	154	153	101	133	144	35–44
45–54	249	277	215	220	200	45–54
55–64	252	245	261	242	281	55–64
65 и више год.	588	537	500	522	473	65 and over
Непознато	3	3	2	-	2	Unknown
<b>Убиства / Homicides</b>						
<b>Укупно</b>	<b>164</b>	<b>140</b>	<b>130</b>	<b>130</b>	<b>118</b>	<b>Total</b>
<b>Пол</b>						<b>Sex</b>
Мушки	118	94	88	91	82	Male
Женски	46	46	42	39	36	Female
<b>Старост</b>						<b>Age groups</b>
0–4 год.	3	1	3	3	2	0–4
5–14	4	2	1	1	-	5–14
15–24	28	17	16	3	12	15–24
25–34	33	33	23	22	25	25–34
35–44	35	18	20	26	20	35–44
45–54	19	25	23	23	22	45–54
55–64	14	16	21	22	19	55–64
65 и више год.	28	28	22	29	18	65 and over
Непознато	-	-	1	1	-	Unknown

2.25. РОЂЕНИ И УМРЛИ

BIRTHS AND DEATHS

	2002	2009	2010	2011	2012	
<b>Живорођени / Live births</b>						
<b>Укупно</b>	<b>78101</b>	<b>70299</b>	<b>68304</b>	<b>65598</b>	<b>67257</b>	<b>Total</b>
<b>Пол</b>						<b>Sex</b>
Мушки	40216	36450	34981	33933	34531	Male
Женски	37885	33849	33323	31665	32726	Female
<b>Место порођаја</b>						<b>Place of birth</b>
Здравствена организација	76639	69898	67985	65432	67131	Health organization
Друго место	1462	401	319	166	126	Other place
<b>Стручна помоћ</b>						<b>Medical attendance</b>
Уз стручну помоћ	77438	70160	68237	65531	67197	With medical attendance
Без стручне помоћи	663	139	67	67	60	Without medical attendance
<b>Рођени</b>						<b>Births</b>
У браку	61662	54005	51935	49890	50654	Legitimate
Ван брака	16439	16294	16369	15708	16603	Illegitimate
<b>Просечна старост мајке при рођењу детета</b>						<b>The average age of mother at birth of child</b>
Прво	25,3	26,9	27,2	27,5	27,7	First
Друго	27,8	29,0	29,2	29,4	29,6	Second
Треће	30,1	30,6	30,7	30,9	31,0	Third
Четврто	31,6	31,1	31,6	31,6	31,5	Fourth
Пето и више	32,7	32,5	32,7	32,5	32,6	Fifth and more
<b>Мртворођени / Stillbirths</b>						
<b>Укупно</b>	<b>432</b>	<b>366</b>	<b>388</b>	<b>328</b>	<b>370</b>	<b>Total</b>
Мушки	236	215	212	188	193	Male
Женски	196	151	176	140	177	Female
<b>Умрли / Deaths</b>						
<b>Укупно</b>	<b>102785</b>	<b>104000</b>	<b>103211</b>	<b>102935</b>	<b>102400</b>	<b>Total</b>
<b>Место смрти</b>						<b>Place of occurrence</b>
Здравствена организација	33662	41750	41559	41913	41323	Health organization
Друго место	69123	62250	61652	61022	61077	Other place
Здравствена организација, %	32,7	40,1	40,3	40,7	40,4	Deaths in health organization, %
<b>Лечење</b>						<b>Medical treatment</b>
Лечени	95388	93383	93453	93512	93138	Medically treated
Нису лечени	7397	10617	9758	9423	9262	Without med. treatment
Лечени, %	92,8	89,8	90,5	90,8	91,0	Medically treated, %
<b>Узрок смрти утврдио</b>						<b>Cause of death certified by</b>
Лекар или обдуцент	89467	65114	63660	62166	59316	Physician or pathologist
Лекар-мртвозорник	11516	38252	39043	40508	42692	Coroner
Друго лице	1802	634	508	261	392	Other person
Лекар или обдуцент, %	87,0	62,6	61,7	60,4	57,9	Physician or pathologist, %
<b>Умрла одојчад / Infant deaths</b>						
<b>Укупно</b>	<b>790</b>	<b>492</b>	<b>460</b>	<b>414</b>	<b>415</b>	<b>Total</b>
<b>Старост</b>						<b>Age</b>
0–27 дана	573	345	316	310	301	0–27 days
Испод 24 часа	207	143	114	127	112	Under 24 hours
1–6 дана	239	122	113	122	118	1–6 days
7–13 дана	67	33	54	28	36	7–13 days
14–20 дана	27	29	19	18	20	14–20 days
21–27 дана	33	18	16	15	15	21–27 days
28 дана – 2 месеца	117	72	76	44	64	28 days – 2 months
3–5 месеци	54	46	34	30	22	3–5 months
6–11 месеци	46	29	34	30	28	6–11 months